

**Asociace mamodiagnostiků České republiky, o. s.**



# **VÝROČNÍ ZPRÁVA**

**2014**

# HISTORIE A POSLÁNÍ SDRUŽENÍ

---

Při jednáních, která byla vedena v minulých letech na Ministerstvu zdravotnictví ČR a na VZP za účelem obhájit prioritu radiologů v mamární diagnostice a screeningu včasných stádií nádorů prsu se opakovaně ukázalo, že je nezbytné podpořit autoritu jednajících osob mandátem profesní organizace.

Radiologové jsou hlavními aktéry v prvním fungujícím oficiálním celorepublikovém screeningovém onkologickém programu, zároveň postupně přebírají roli dříve zavedených mamárních poraden. Z tohoto pohledu vyznívá potřeba zaštitujícího profesního sdružení ještě naléhavěji.

**Asociace mamodiagnostiků České republiky, o.s. /AMA-CZ/** byla zaregistrována Ministerstvem vnitra České republiky dne 25. 6. 2003. Sídlo sdružení je v Praze.

- ASOCIACE MAMODIAGNOSTIKŮ ČESKÉ REPUBLIKY o.s. je dobrovolné, nezávislé sdružení.
- sdružení je právnickou osobou registrovanou Ministerstvem vnitra ČR.
- sdružení je založeno za účelem podpory a realizace činnosti týkající se problematiky diagnostiky a léčení onemocnění prsu.
- podílí se na organizaci řízení a kontrole screeningového mamárního programu,
- podporuje rozvoj programů k prevenci, diagnostice a léčení onemocnění prsu,
- zastupuje lékaře v dohodovacích řízeních k sazebníku výkonů a o úhradě zdravotní péče,
- zastupuje lékaře při jednáních se zdravotními pojišťovnami, MZ České republiky, orgány státní správy a dalšími subjekty,
- vydává odborné publikace,

# HISTORIE A POSLÁNÍ SDRUŽENÍ

---

- organizuje odborné vzdělávací akce zaměřené na problematiku diagnostiky a léčení chorob prsu,
- poskytuje členům odbornou pomoc a informace (úhrada zdravotní péče, léčebné a diagnostické postupy, obchodní aktivity společností, novinky v technice, apod.).
- spolupracuje se státními orgány a organizacemi, mezinárodními organizacemi a s neziskovými organizacemi v ČR i v zahraničí.

(Výňatek ze Stanov Asociace)

# ORGANIZAČNÍ STRUKTURA

---

**Sídlo sdružení**      Konstantinova 1479/1  
Praha 11 - Chodov  
149 00

**IČ:**                      26634767

**Předseda představenstva**                      MUDr. Miroslava SKOVAJSOVÁ, PhD.

**Místopředseda představenstva**              prof. MUDr. Jan DANEŠ, CSc.  
MUDr. Helena BARTOŇKOVÁ

**Členové představenstva**                      MUDr. Dana HOUSERKOVÁ, PhD.  
MUDr. Iva Hrnčířová  
MUDr. Zdeněk MUTINA  
MUDr. Petr VÁŠA

Volba byla provedena na valné hromadě dne 30. 5. 2013 ve Skalském dvoře.

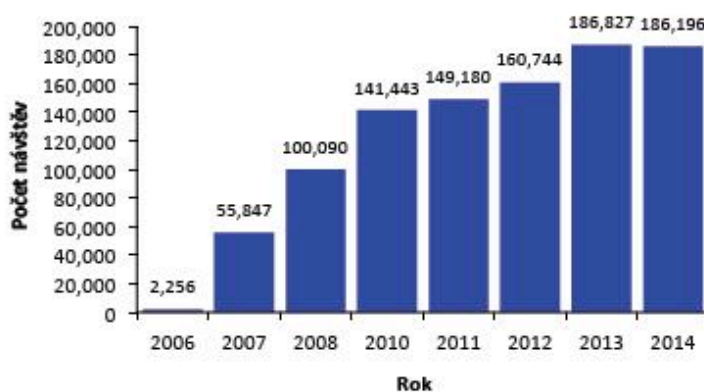
**Počet členů sdružení ke dni 31. 12. 2014: 143**

## ČINNOST SDRUŽENÍ

---

Hlavní náplní činnosti představenstva sdružení je jednání s různými subjekty o fungování screeningového programu karcinomu prsu v České republice. Členové představenstva ve spolupráci s Komisí odborníků pro mammární diagnostiku při Radiologické společnosti ČLS JEP (KOMD) pokračují v kontrolách kvality a vyhodnocování fungování screeningového programu.

Webový portál [www.mamo.cz](http://www.mamo.cz), který AMA-CZ provozuje, v roce 2014 navštívilo **186 196 osob**, 32 % z nich stránky navštívilo opakovaně.



Graf 1: Vývoj počtu návštěv od konce roku 2006\*

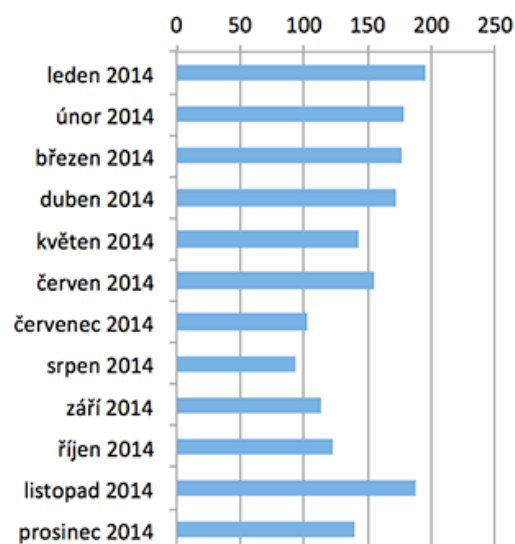


Graf 2: Podíl nových (*new*) a vracejících se (*returning*) návštěvníků.

V poradně pro nemoci prsu na webových stránkách mamocz bylo odborníky Asociace zodpovězeno **1 780 dotazů**.

#### Počet dotazů v mamoc poradně za rok 2014

Měsíc	Počet dotazů	Odpovídající
leden 2014	196	Zoubek
únor 2014	179	Mihulová
březen 2014	176	Skovajsová
duben 2014	172	Váša
květen 2014	143	Daneš
červen 2014	155	Houserková
červenec 2014	103	Mutina
srpen 2014	93	Zoubek
září 2014	113	Hrnčířová / Svobodová
říjen 2014	123	Daneš
listopad 2014	187	Bartoňková
prosinec 2014	140	Hrnčířová / Svobodová
<b>Celkem</b>	<b>1780</b>	



#### Počty zodpovězených dotazů v poradně v posledních několika letech<sup>1</sup>

Období	Počet dotazů
2005-2009	5436
2010	2005
2011	1888
2012	1994
2013	1827
2014	1780
<b>Celkem</b>	<b>14 930</b>

K 31. 12. 2014 bylo v on-line poradně za celou dobu jejího fungování (od roku 2005) zodpovězeno celkem **14 930** dotazů.

Podrobnosti o návštěvnosti portálu jsou uvedeny v příloze, kterou připravila Lenka Šnajdrová z Institutu biostatistiky a analýz Masarykovy univerzity v Brně, která portál spravuje.

V roce 2014 se akreditovaná screeningová centra opět zapojily do akce **Ženy Ženám**, která proběhla od srpna do října. Na projektu s AMA-CZ spolupracuje firma Avon s Aliancí žen s rakovinou prsu. Hlavním cílem akce je finančně přispět na

<sup>1</sup> Přesné počty dotazů v letech 2005-2009 bohužel nejsou k dispozici, neboť datum odeslání dotazu je sledováno až od května 2009.

vyšetření mamografem či ultrazvukem pro ženy, které nemají nárok na bezplatné preventivní vyšetření prsů.

Dvanáctý ročník konference **Datový audit mamografického screeningu v praxi** se tradičně konal koncem listopadu v Brně a byly zde prezentovány výsledky Národního programu screeningu karcinomu prsu a novinky v jeho fungování.

## PŘEHLED HOSPODAŘENÍ

---

### Přehled hospodaření ke dni 31. 12. 2014

<u>Výnosy</u>	<u>Kč</u>
Dar Avon na činnost dle statutu	900000
Příjmy z reklamy na konferenci 28.11.2014 - Brno	149500
Registrační poplatky na konferenci 28.11.2014 - Brno	79800
Úroky ze spořicího účtu	810
Členské příspěvky	44400
<b>Výnosy celkem</b>	<b>1174510</b>



**Náklady****Kč**

## I. Mzdové náklady

Provoz On-line poradny	70640
Audit	27000
Příprava konference Brno	32000
Administrativa, vedení databáze členů a screeningový center	10000
Mzdové a finanční účetnictví, daňová přiznání a výkazy	20000

**Mzdové náklady celkem 159640**

## II. Služby a materiál

ČLS-poplatek Datový audit	1815
Hotel International Brno-konference Datový audit 11/2014	142289
Resvinia-Datový audit	8834
Literatura	350
Poštovné	809
Zasedání AMA - pohoštění	6131

MU Brno-zajištění databáze Národního programu screeningu karcinomu prsu v ČR v r. 2014, informační servis o výsledcích screeningu v ČR, správa portálu mamoc.cz, organizační a datová podpora konference v 11/2014 Brno

488840

**Služby a materiál celkem 649068**

## III. Poplatky za vedení účtu

Poplatky za vedení běžného účtu 3327

IV. Daň z úroku na spořicímu účtu 107

---

**Náklady celkem 812142**

Zůstatek v pokladně ke dni 31.12.2014 38549

Zůstatek na běžném účtu ke dni 31.12.2014 1010048

Zůstatek na spořicímu účtu ke dni 31.12.2014 205292

Nevyčerpané dary k 31.12.2014 294820