

NSC

NÁRODNÍ
SCREENINGOVÉ
CENTRUM



Spolufinancováno
Evropskou unií

DATOVÝ PORTÁL SCREENINGOVÝCH PROGRAMŮ – AKTUÁLNÍ DATA MAMOGRAFICKÉHO SCREENINGU

NSC NÁRODNÍ
SCREENINGOVÉ
CENTRUM

**Renata Chloupková, Ondřej Ngo, Ondřej Májek, Karel Hejduk,
Monika Ambrožová, Kateřina Hejcmanová, Petr Dvořák,
Kateřina Hortová, Alena Menšíková, Petr Benáček
a kolektiv Národního screeningového centra ÚZIS**

- Otevírat a zpřístupňovat data
 - Kvalita >> kvantita
 - Validace datových sad (odborná oponentura, schválení Komisí daného screeningového programu)
- Adekvátně prezentovat klíčové výsledky
 - Výstupy pro laickou i odbornou veřejnost
- Spolupracovat s poskytovateli primární péče
 - Praktičtí lékaři a gynekologové
- Spolupracovat v rámci rezortu MZČR
 - Publikace otevřených datových sad k indikátorům v Katalogu otevřených dat
 - Konzultace návrhu a výpočet indikátorů pro hodnocení výkonnosti zdravotnického systému (HSPA)
 - Návrh Resortních referenčních statistik z oblasti programů včasného zachytu onemocnění (RSS)
 - Publikace základních výsledků indikátorů kvality na Portálu zdravotnických ukazatelů
 - Publikace výstupů / propojení / s Národním zdravotnickým informačním portálem (NZIP)

- **Datový portál screeningových programů**

①

NSC NÁRODNÍ
SCREENINGOVÉ
CENTRUM

<https://nsc.uzis.cz/data>
<https://opendata.mzcr.cz/>

Katalog otevřených dat
Ministerstvo zdravotnictví České republiky

Zdroje dat, metodika

Online analýza

Analytické reporty

Datové sady



- **Komise pro program screeningu karcinomu prsu**

②

- Proces kontroly kvality screeningových pracovišť a plnění kritérií k přiznání statutu screeningových center
- Zpětná vazba ordinacím praktických lékařů a gynekologů v kontextu screeningu

- **Resortní referenční statistiky**

③

- resortní referenční statistiky (RRS) napříč segmenty resortu zdravotnictví
- závazné statistiky dané zákonem o zdravotních službách jako výstup NZIS

**DATOVÝ PORTÁL
SCREENINGOVÝCH
PROGRAMŮ**

KONCEPCE A STRATEGIE PRO MAMOGRAFICKÝ SCREENING

- Otevírat a zpřístupňovat data
 - Formou indikátorů = nezbytné podklady pro monitoring screeningového procesu a jeho kvality
 - Vychází z evropských doporučení:



- Často výpočetně nenáročné
- Cílem zpřístupnění podkladů pro realizaci výpočtu základních indikátorů kvality

Aktuální stav:

- **Screening karcinomu prsu (C50): 3 datové sady**
 - Pokrytí cílové populace screeningovým vyšetřením
 - Počet provedených screeningových mamografií
 - Podíl žen s doplňujícím ultrazvukovým vyšetřením

DATOVÝ PORTÁL SCREENINGOVÝCH PROGRAMŮ

- Veřejně přístupná webová stránka
- Stejný koncept pro všechny diagnózy
- Základní rozcestník:

**Vznik a vývoj
spolufinancován z prostředků
OPZ, aktuální rozvoj
spolufinancován zdroji OPZ+**

Zdroje dat, metodika	Online analýza	Analytické reporty	Datové sady
<ul style="list-style-type: none">– NZIS + ostatní (ČSÚ,...)– Období aktualizace– Seznam indikátorů včetně anotace	<ul style="list-style-type: none">– Zveřejněny 2 interaktivní vizualizace	<ul style="list-style-type: none">– Základní analytické výsledky formou statických prezentací	<ul style="list-style-type: none">– Zveřejněny 3 otevřené datové sady



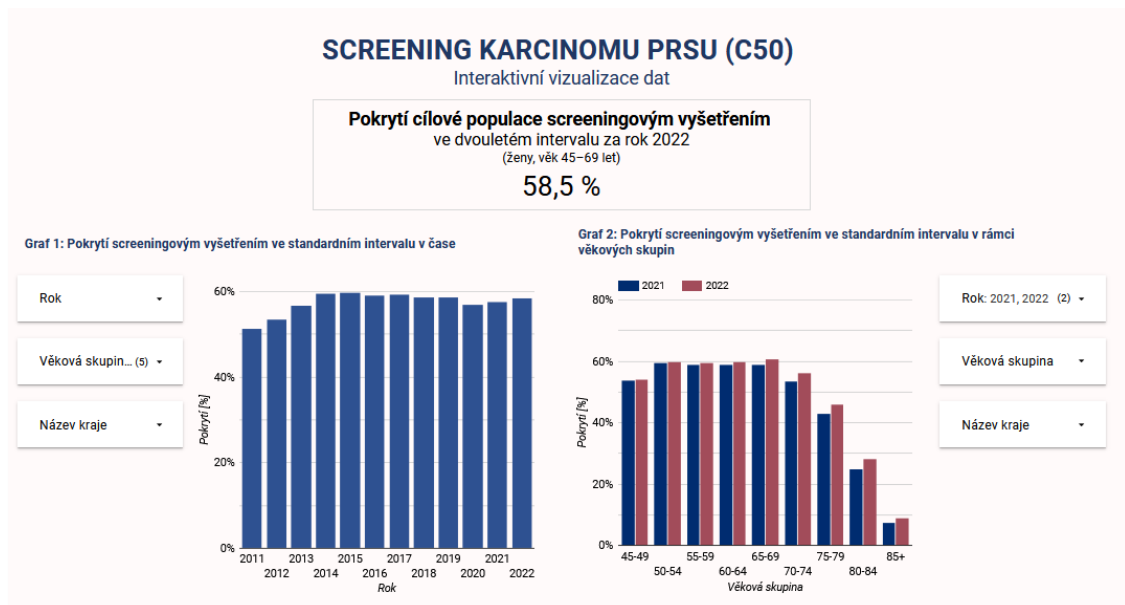
<https://nsc.uzis.cz/data>



Screening rakoviny prsu (C50)

- V rámci [analytických reportů](#) byly ke stažení zveřejněny infografiky k růžovému říjnu 2023. (26. 10. 2023)
- Došlo ke změně sekce [Online analýza](#) pro vizualizace – nově přidána vizualizace pro indikátor počet provedených screeningových mamografií v rámci programu screeningu rakoviny prsu (C50) (26. 10. 2023)
- Aktualizace [datové sady](#) umožňující výpočet počtu provedených screeningových mamografií v rámci programu screeningu rakoviny prsu (C50) – doplněna data za 2022. (25. 10. 2023)
- Aktualizace [datové sady](#) umožňující výpočet pokrytí cílové populace screeningovým vyšetřením v rámci programu screeningu rakoviny prsu (C50) – doplněna data za 2022. (23. 10. 2023)
- V rámci [analytických reportů](#) byla zveřejněna odborné podklady k tiskové zprávě ze dne 20. 10. 2023, která se zabývala 20 lety mamografického screeningu v ČR. (21. 10. 2023)
- V rámci [analytických reportů](#) byla zveřejněna Evaluační zpráva tohoto programu. (16. 5. 2023)
- V rámci [analytických reportů](#) jsou nově k dispozici podklady pro analýzy týkající Evaluační zprávy tohoto programu a analýzy, které jsou součástí Zdraví 2030. (19. 4. 2023)
- Přidány dvě nové [datové sady](#) umožňující výpočet Podílu žen s doplňujícím ultrazvukovým vyšetřením a Počtu provedených screeningových mamografií v rámci programu screeningu rakoviny prsu (C50) (14. 4. 2023)
- V rámci [analytických reportů](#) je k dispozici souhrnná Analýza výkonnosti tohoto programu (10. 11. 2022)
- Zpřístupnění sekce [Online analýza](#) pro vizualizaci prvního indikátoru, který slouží pro výpočet pokrytí cílové populace screeningovým vyšetřením (4. 10. 2022)
- Aktualizace [datové sady](#) umožňující výpočet pokrytí cílové populace screeningovým vyšetřením v rámci programu screeningu rakoviny prsu (C50) (3. 10. 2022)
- Uvolněna první [datová sada](#) umožňující výpočet pokrytí cílové populace screeningovým vyšetřením v rámci programu screeningu rakoviny prsu (C50) (4. 1. 2022)
- Zpřístupněna část portálu týkající se programu [screeningu rakoviny prsu \(C50\)](#) (4. 1. 2022)

- Aktuálně zveřejněny dvě interaktivní vizualizace:



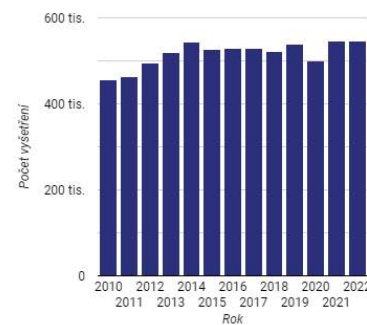
SCREENING KARCINOMU PRSU (C50)

Interaktivní vizualizace dat

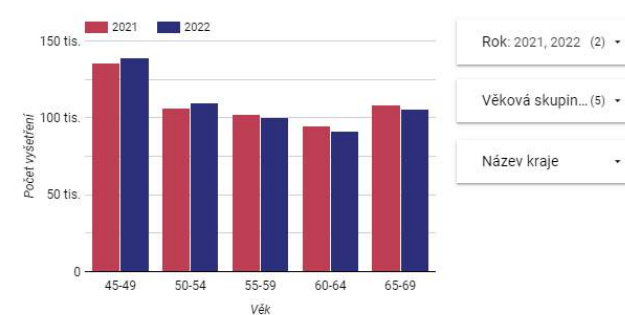
Počet provedených screeningových mamografií v jednoletém intervalu za rok 2022
(ženy, věk 45–69 let)

546 126

Graf 1: Počet provedených screeningových mamografií v čase



Graf 2: Počet provedených screeningových mamografií v rámci věkových skupin




- Základní shrnutí, časová řada, výstupy dle věku a regionu bydliště

- Výstupy pro odbornou veřejnost:
 - Doplnění základních analýz z dat NZIS – aktualizace výstupů za rok 2022
- Výstupy pro laickou veřejnost:

Mamografický screening v ČR

- PRO VŠECHNY ŽENY OD 45 LET
- HRADÍ POJIŠŤOVNA V PLNÉM ROZSAHU
- KAŽDÉ 2 ROKY
- ZAPOJENO 73 AKREDITOVANÝCH CENTER



NSC NÁRODNÍ SCREENINGOVÉ CENTRUM
 MAMOGRAFICKÝ SCREENINGOVÝ PROGRAM
 Mamo.cz

Mamografický screening v ČR

EPIDEMIOLOGIE KARCINOMU PRSU

- JEDNA Z NEJČASTĚJŠÍCH ONKOLOGICKÝCH DIAGNÓZ
- RAKOVINOU PRSU KAŽDOROČNĚ ONEMOCNÍ VÍCE NEŽ 7 000 ŽEN
- PŘIBLIŽNĚ 1 700 ŽEN KAŽDOROČNĚ NA RAKOVINU PRSU ZEMŘE



NSC NÁRODNÍ SCREENINGOVÉ CENTRUM
 MAMOGRAFICKÝ SCREENINGOVÝ PROGRAM
 Mamo.cz

Mamografický screening v ČR

DÍKY 20 ROKŮM FUNGOVÁNÍ SCREENINGU

- BYLO PROVEDENO VÍCE NEŽ 11 MILIONŮ SCREENINGOVÝCH MAMOGRAFIÍ
- SE RAKOVINU PRSU DAŘÍ ZACHYTIT V ČASNĚM DOBRĚ LÉČITELNÉM STADIU
- BYL ZAZNAMENÁN 31% POKLES ÚMRTNOSTI NA RAKOVINU PRSU




NSC NÁRODNÍ SCREENINGOVÉ CENTRUM
 MAMOGRAFICKÝ SCREENINGOVÝ PROGRAM
 Mamo.cz

Mamografický screening v ČR

VÝSLEDKY SCREENINGOVÉHO VYŠETŘENÍ

- ODHALENO TĚMĚŘ 62 TISÍC ZHOUBNÝCH NÁDORŮ
- VĚTŠINA NÁDORŮ ODHALENA V ČASNĚM DOBRĚ LÉČITELNÉM STADIU
- PŘIBLIŽNĚ 60 % ŽEN VE VĚKU 45 AŽ 69 LET CHODÍ PRAVIDELNĚ NA SCREENING



NSC NÁRODNÍ SCREENINGOVÉ CENTRUM
 MAMOGRAFICKÝ SCREENINGOVÝ PROGRAM
 Mamo.cz

**REPORTY PRO PRAKTICKÉ
LÉKAŘE A GYNEKOLOGY
V KONTEXTU SCREENINGU**

KOMISE PRO PROGRAM SCREENINGU RAKOVINY PRSU

- Mezi klíčové aktivity NSC patří *koordinace populačních programů a spolupráce na nově vznikajících screeningových programech*
- Role komise:
 - tvorba odborných doporučení v dané oblasti
 - kontrola naplňování národních strategií v dané oblasti
 - koordinuje spolupráci jednotlivých oborů podílejících se na diagnostice a následné léčbě
 - monitoruje program screeningu v ČR, podílí se na tvorbě strategie zajištění datového auditu, sběru dat a evaluaci screeningu
 - koordinuje síť akreditovaných pracovišť

Komise pro program screeningu karcinomu prsu

Základní identifikační údaje Členové Jednání / Dokumenty

Sekce
ÚZIS - Ústav zdravotnických informací a statistiky ČR

Útvar
-

Předmět činnosti
Základním předmětem činnosti Komise je především tvorba odborných doporučení v oblasti řízení programu screeningu karcinomu prsu v ČR a kontrola naplňování národních strategií v této oblasti. Komise vypracovává a periodicky podle potřeby novelizuje Doporučený standard k provádění a vykazování mamárního screeningu a diagnostické mamografie v ČR. Komise koordinuje spolupráci jednotlivých oborů podílejících se na diagnostice a následné léčbě karcinomu prsu.

Datum zřízení
15. 2. 2023

<https://ppo.mzcr.cz/>

REPORTING PRO PRAKTICKÉ LÉKAŘE A GYNEKOLOGY

- Hromadná rozesílka reportů 1x ročně (i v kontextu dalších screeningových programů)
- Odeslání přes datovou schránku: dopis + report
 - Součástí dopisu bude krátký anonymní dotazník



Financováno
Evropskou unií
NextGenerationEU



NÁRODNÍ
SCREENINGOVÉ
CENTRUM



Screening karcinomu prsu (C50)

Ordinace praktického lékaře	Počet žen v cílové populaci	Pokrytí klientek mamografickým screeningem		Pokrytí dle odbornosti odesilajícího lékaře		
		%	Pořadí centra ¹⁾	Praktický lékař	Gynekolog	Jiné odbornosti
Poskytovatel XY		60,8	1 500	9,8 %	49,6 %	1,4 %
Celkem ČR²⁾		57,4 % (51,1–63,8)		9,1 %	45,4 %	2,9 %

¹⁾ Uvedeno pořadí poskytovatele pro daný indikátor, nejvyšší hodnota pokrytí je uvedena jako 1. v pořadí. Celkem bylo do srovnání zařazeno XY praktických lékařů.
²⁾ V závorce uvedeny hodnoty 5. a 95. percentilu.

Popisované indikátory vychází z dat Národního registru hrazených zdravotních služeb (NRHZS). Uvedeny jsou informace za rok 2022.

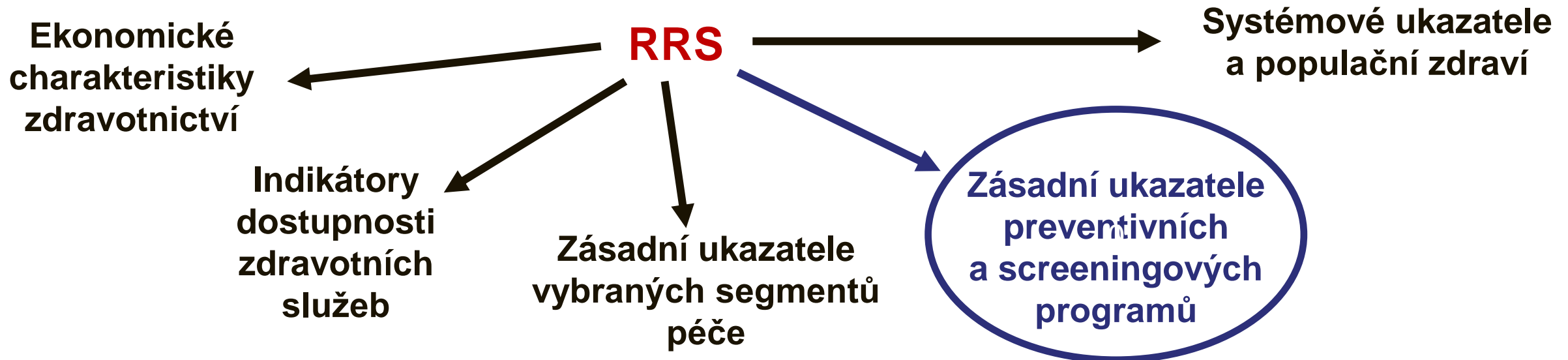
Počet žen v cílové populaci byl stanoven z kapitačních plateb za rok 2022 – do analýzy byly zařazeny ženy ve věku 45–69 let.

Indikátor **Pokrytí klientek mamografickým screeningem** byl vypočten jako podíl žen v cílové populaci, které podstoupily screeningovou mamografii během předchozích 2 let (výkony 89221; 89223; 89178). Z výpočtu pokrytí byly odstraněny pojištěnky, které neměly vyplněný okres bydliště a pojištěnky, které zemřely do roku 2022 včetně.

**RESORTNÍ REFERENČNÍ
STATISTIKY**

RESORTNÍ REFERENČNÍ STATISTIKY (RRS)

- aktuálně vznikají napříč segmenty resortu zdravotnictví
- jedná se o závazné statistiky dané zákonem o zdravotních službách (372/2011 Sb.) jako výstup NZIS
- schválené a vydané RRS budou muset být rutinně veřejně publikovány (každoročně zpravidla na podzim) z dat NZIS



- Název indikátorů
 - Typ indikátoru
 - Zdůvodnění/význam
 - Hodnocená entita a bližší specifikace
-
- Zdroj dat, možné limitace/zkreslení
 - Stratifikace indikátoru
 - Definice a vzorec výpočtu indikátoru
 - Hodnocené období a periodičita hodnocení
-
- Relevance indikátoru a zázemí v medicíně založené na důkazech/doporučených postupech
 - Referenční hodnota
 - Doporučení k interpretaci indikátoru
 - Literatura, zdroje

ZDRAVÍ 2030
RESORTNÍ REFERENČNÍ STATISTIKY
DEFINIČNÍ FORMULÁŘ

Název indikátoru

Typ indikátoru
 Strukturní (Structure) Procesní (Process) Výsledky / kvalita péče (Outcomes)
 Populační výstupy / dopady (Outcomes) Veřejná zdravotní péče (Public health)

Zdůvodnění (význam, užitečnost, cíl hodnocení)

Hodnocená entita (možno více variant)
 Poskytovatelé
 Plátcí péče
 Segment(y) péče
 Populace, populační kategorie
 Region

Bližší specifikace hodnocené entity (bližší popis, rozsah a úroveň či detail hodnocení)

Specifikace hodnocené cílové populace pacientů a/nebo hodnocených procesů

LEP ZIS HCO+NZO

STATISTIKY
R

kategorizaci (specifikovat položky, vyjádření)

odhadu)

metry, např. pohybliv, věc: ...]

metry, postupy)

STATISTIKY
R

šším analýzám

á doporučení (národní i mezinárodní)

důkazů, mezinárodní úrovní, apod.)

ty, standardy

Hodnocené časová řada (všech), periodičita hodnocení

Referenční hodnoty (jso-li známy; referenční body, intervaly - národní či mezinárodní)

LEP ZIS HCO+NZO

STATISTIKY
R

šším analýzám

á doporučení (národní i mezinárodní)

důkazů, mezinárodní úrovní, apod.)

ty, standardy

Hodnocené časová řada (všech), periodičita hodnocení

Referenční hodnoty (jso-li známy; referenční body, intervaly - národní či mezinárodní)

LEP ZIS HCO+NZO

NAVRŽENÉ INDIKÁTORY PRO MAMOGRAFICKÝ SCREENING

- Agregovaná data v 5letých věkových intervalech
- Zveřejnění až na úroveň okresů:
 - **Pokrytí mamografickým screeningem**
- Zveřejnění na úroveň okresů i poskytovatele zdravotních služeb (mamodiagnostické pracoviště):
 - **Počet provedených screeningových mamografií**

ZDRAVÍ2030
RESORTNÍ REFERENČNÍ STATISTIKY
DEFINIČNÍ FORMULÁŘ

Název indikátoru

Typ indikátoru
 Strukturní (Structure) Procesní (Process) Výsledky / kvalita péče (Output)
 Populační výstupy / dopady (Outcomes) Veřejná zpráva (Public report)

Zdůvodnění (význam, užitečnost, cíl hodnocení)

Hodnocené entity (možno více variant)
 Poskytovatelé
 Plátcí péče
 Segment(y) péče
 Populace, populační kategorie
 Region

Bližší specifikace hodnocené entity (bližší popis, rozsah a úroveň či detaili hodnocení)

Specifikace hodnocené cílové populace pacientů a/nebo hodnocených procesů

Logo: MZV, MŠMT, NCH, NCHZ, NCHZ, NCHZ

STATISTIKY
R
kategorizaci (specifikovat položky, vyjádření
odhadu)

metry, např. pohybliv, věk: ...]

metry, postupy]

Hodnocené časová řada (všek, periodičita hodnocení)

Referenční hodnoty (jsou-li známy; referenční body, intervaly - národní či mezinárodní)

Logo: MZV, MŠMT, NCH, NCHZ, NCHZ, NCHZ

STATISTIKY
R
sáním analýzám

ě doporučení (národní i mezinárodní)

důkazů, mezinárodní úrovní, apod.)

y, standardy

Logo: MZV, MŠMT, NCH, NCHZ, NCHZ, NCHZ

- Národní screeningové centrum má za cíl poskytovat otevřená data a zásadní indikátory pro účely řízení preventivních programů na národní i regionální úrovni.
- Základní výstupy jsou pravidelně zveřejňovány na Datovém portálu screeningových programů (<https://nsc.uzis.cz/data>).
- Ve spolupráci s Komisí pro program screeningu rakoviny prsu jsou připravovány reporty pokrytí screeningovým vyšetřením pro poskytovatele primární péče.



DĚKUJI ZA POZORNOST