



Spolufinancováno  
Evropskou unií

# PŘIPRAVENOST NOR ČR JAKO SOUČÁST SYSTÉMU PRO EVALUACI MAMOGRAFICKÉHO SCREENINGU

**Jan Mužík a kol.**

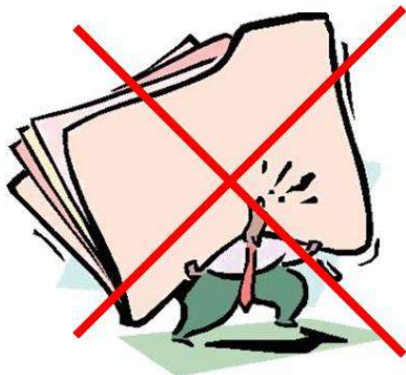
**ÚZIS ČR**

**NSC** NÁRODNÍ  
SCREENINGOVÉ  
CENTRUM

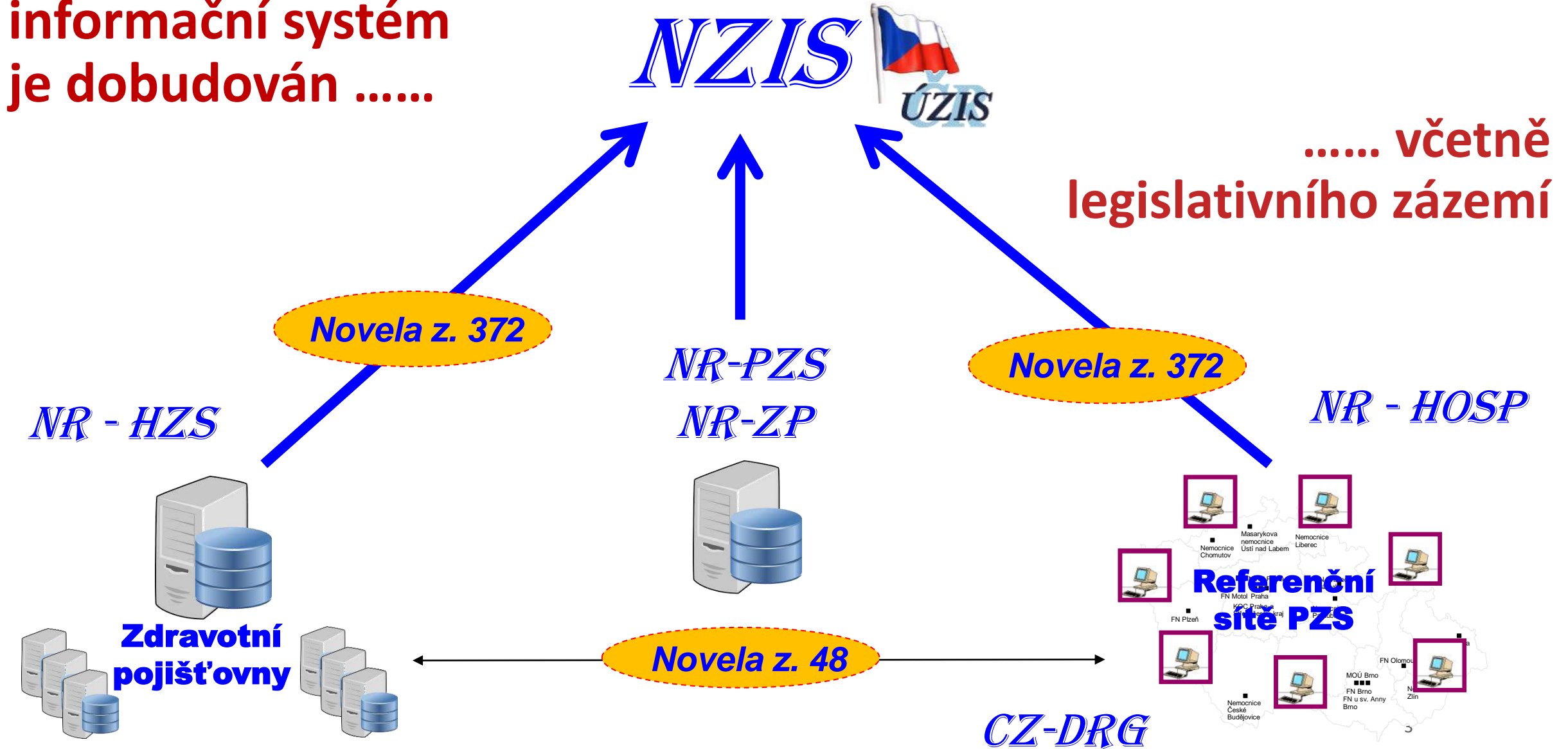
# Úvodem: **zdroje dat**

Datová základna pro hodnocení epidemiologie nádorů a onkologické péče v ČR vychází z **komplexních dat Národního zdravotnického informačního systému (NZIS)**

System je vybudovaný s cílem maximálně využívat již existující data a tato vzájemně validovat



# Nový Národní zdravotnický informační systém je dobudován .....



# Legislativní ukotvení sběru dat NOR

*Příloha k zákonu č. 372/2011 Sb., o zdravotních službách a podmínkách jejich poskytování (zákon o zdravotních službách) ve znění pozdějších předpisů*

## Národní zdravotní registry

### 1. Národní onkologický registr

V registru jsou zpracovávány osobní údaje potřebné pro identifikaci pacienta; sociodemografické údaje (věk, pohlaví, zaměstnání) ovlivňující zdravotní stav pacienta, údaje vztahující se k onemocnění a jeho léčbě, osobní a rodinná anamnéza pacienta související s onemocněním, včetně klasifikace novotvaru, údaje o léčbě (operace, radioterapie, chemoterapie, hormonální, jiná), poskytování dispenzární péče a o úmrtí pacienta; údaje potřebné pro identifikaci poskytovatele diagnostikujícího, léčícího a poskytujícího dispenzární péči.

Po uplynutí 25 let od roku úmrtí pacienta jsou osobní údaje anonymizovány.

#### **Legislativa:**

Zákon č. 372/2011 Sb., o zdravotních službách a podmínkách jejich poskytování (zákon o zdravotních službách) ve znění pozdějších předpisů

Vyhláška č. 373/2016 Sb., o předávání údajů do Národního zdravotnického informačního systému

# Legislativní ukotvení sběru dat NOR

Okruh poskytovatelů a dalších osob předávajících osobní údaje a další údaje do Národního zdravotnického informačního systému pro potřeby registrů a periodicita a lhůty jejich předávání - Národní onkologický registr:

## Zpravodajské jednotky

### Okruh poskytovatelů předávajících údaje:

**Každý poskytovatel, který**

a) **stanovil diagnózu**, nebo

b) **odpovídá za léčení a sledování onemocnění** ze skupiny diagnóz zhoubné novotvary [kódy C00 - C97 podle platné verze Mezinárodní statistické klasifikace nemocí a přidružených zdravotních problémů ve znění desáté revize (dále jen "MKN-10"), onemocnění hodnocené jako novotvary in situ (MKN-10: kódy D00-D09), novotvary nejistého nebo neznámého chování (MKN-10: kódy D37-D48) a vybrané nezhoubné novotvary a dysplázie děložního hrdla (MKN-10: kódy D10 - D36, N87).

## Lhůty pro hlášení

### Periodicita a lhůty předávání údajů:

Údaje o každém nově diagnostikovaném onemocnění se předávají do **3 měsíců** ~~1 měsíce~~ ode dne stanovení diagnózy **včetně údajů o rozsahu onemocnění**. ~~a údaje související s jeho léčbou a léčebnými postupy se předávají do 8 měsíců od data stanovení diagnózy. Údaje o sledování zdravotního stavu pacienta se předávají po prvním až pátém, sedmém a desátém roce sledování; dále v intervalu 5 let a též při úmrtí pacienta.~~

### Legislativa:

Zákon č. 372/2011 Sb., o zdravotních službách a podmínkách jejich poskytování (zákon o zdravotních službách) ve znění pozdějších předpisů

**Vyhláška č. 373/2016 Sb. o předávání údajů do Národního zdravotnického informačního systému**

Příloha č. 1 k vyhlášce č. 373/2016 Sb.

# Legislativní ukotvení NOR: obsah registru

Předávány jsou údaje za tyto nově zjištěné novotvary podle Mezinárodní klasifikace nemocí, 10. revize a Mezinárodní klasifikace nemocí pro onkologii, 3. vydání:

- a) **zhoubné novotvary** (diagnózy C00–C97);
- b) **novotvary in situ** (diagnózy D00–D09);
- c) **novotvary nejistého nebo neznámého chování** (diagnózy D37–D48);
- d) **vybrané nezhooubné / benigní novotvary s morfologií 8683/0 gangliocytický paragangliom nebo 8936/0 gastrointestinální stromální tumor - benigní** (diagnózy D10.5–D13.3, D13.5–D13.6, D13.9–D15.9, D20.0–D21.9, D28.2–D28.7, D29.1–D29.2, D30.0–D30.4, D30.9, D32.0–D35.9, D36.7 pouze s morfologií 8683/0 nebo 8936/0);
- e) **D12 - nezhooubný novotvar tlustého střeva, konečníku, řitního kanálu a řiti;**
- f) **N87 - dysplazie hrdla děložního.**

Diagnózy uvedené v bodech e) a f) předávají pouze poskytovatelé zdravotních služeb oborů patologie / cytologie a to pouze elektronickou cestou po jejím zavedení u poskytovatelů.

## Legislativa:

Zákon č. 372/2011 Sb., o zdravotních službách a podmínkách jejich poskytování (zákon o zdravotních službách) ve znění pozdějších předpisů  
Vyhláška č. 373/2016 Sb., o předávání údajů do Národního zdravotnického informačního systému

# Formulář **HLÁŠENÍ** „Incidence novotvaru“ do databáze NOR pro poskytovatele zdravotních služeb – **klinická pracoviště**

verze 2019/01

Národní onkologický registr, ÚZIS ČR, <http://www.uzis.cz/registry-nzis/nor>

**Incidence novotvaru**  
 Vyplňte silně orámovanou část **povinné údaje** \*) lze zaškrtnout více možností

Pořadí novotvaru  Evid. č. novotvaru

**Rodné číslo**  **Příjmení a jméno**  **Datum narození**  **Pohlaví** M  Ž

**Trvalé bydliště:** Obec, okres, PSČ   cizinec  bezdomovec

**Země původu (slovně)**  **kód**

**Datum stanovení diagnózy**  **K dg. vedla tato vyšetření \*)** 00  klinicky jasné 02  laboratorní vyš., markery 08  histologie metastázy 32  pitva **kód**   
 01  klinické vyšetření 04  cytologie 16  histologie primár. nádoru 99  DCO

**Diagnóza (slovně)**  **Kód MKN-10**

**Lateralita** 1  vpravo 2  vlevo 3  oboustranné 4  odpadá 9  neznámo

**Morfologie** hist.  cyt.  **kód topograf.**  **kód morf.**

**TNM** T  N  M  pTNM y  pT  pN  pN vyš.  pN poz.  sn  pM  **Klinické stadium (0,I,II,III,IV)**   
 6 metastázy u nezn. prim. lok.   
 7 neuvádí se 9 neznámo

**Riziková kategorie (trofoblast)**  **Sérové nádorové markery (varle)**  **p16 pozitivní (orofarynx)**

**Lokalizace metastáz \*)** 0001  plíce 0004  kost 0016  játra 0064  mozek 0256  uzliny 1024  jiný orgán **kód**   
 0002  kostní dřev 0008  pleura 0032  peritoneum 0128  nadledviny 0512  kůže 0000  neznámo

**Rozsah onemocnění** 1  lokalizované 2  pokročilé 9  neznámo

**Datum hlášení**  **Jméno a podpis hlásícího lékaře**  **Razítko zdravot. pracoviště**  **Pracoviště hlásící novotvar \*)** 01  stanovilo diagnózu novotvaru **kód**   
 02  léčí pacienta s novotvarem

**Identifikace hlásícího zdravotnického pracoviště** **IČ**  **PČZ**  **PČDP**  **odd.**

Rozsah **redukce** původně předávaných údajů (nahrazeno odpovídajícími zdroji dat z NZIS):

- **údaje o léčbě v prvních 8 měsících od stanovení dg (nahrazeno NRHZS)**
- **kontrolní hlášení v 1., 2., 3., 4., 5., 7., 10. a každém dalším 5. roce od stanovení dg (nahrazeno NRHZS)**
- **údaje o úmrtí včetně příčin (nahrazeno LPZ)**

Rozsah záznamu NOR do roku 2018:

**Údaje o pacientovi a diagnóze**

**Údaje o léčbě v prvních 8 měsících od dg**

**Kontrolní hlášení**  
 v roce 1, 2, 3, 4, 5, 7, 10, a každých dalších 5 let od dg a při úmrtí

Údaje o úmrtí včetně příčin



# Rozsah údajů o novotvaru nově zjištěném pracovištěm poskytovatele zdravotních služeb oboru patologie nebo cytologie pro předávání do NOR

## I. ZPRÁVA Z VYŠETŘENÍ PATOLOGEM / CYTOLOGEM

povinné údaje

(standardní výsledek vyšetření / zpráva pro lékaře)

### Pacient

- Jméno, příjmení [text]
- Rodné číslo [kód]

### Pracoviště patologie / cytologie

- Identifikace zdravotnického pracoviště [IČ, PČZ, PČDP, odd.]
- Jméno lékaře [text]

### Pracoviště žadatele

- Identifikace zdravotnického pracoviště [text]

### Vyšetření

- Datum odběru [datum]
- Datum vyšetření [datum]
- Hlavní diagnóza [kód MKN10]
- **Nález** [volný text s formátováním]
- Typ morfologie: histologie / biopsie / pitva / cytologie / jiný

## II. VÝSLEDEK PRO NOR

povinné údaje

rozšíření od 2023

(parametrické údaje pro NOR, zapisuje pracoviště patologie / cytologie)

- **Diagnóza novotvaru** [kód MKN10 – ZN, nezhoubné, prekancerózy/dysplazie]\*
- **Morfologie + diferenciacie** [XXXX/X kód MKN-O-3) (kód podle MKN-O-3)]
- **Grade** [X kód MKN-O-3) (kód podle MKN-O-3)]
- **Topografie** [CXXX kód MKN-O-3]
- **pT** [kód dle TNM klasifikace]
- **pN** [kód dle TNM klasifikace]
- **počet vyšetřených uzlin** [číslo]
- **počet pozitivních uzlin** [číslo]
- **pM** [kód dle TNM klasifikace]
- **Reziduální nádor** [0/1/2/X]
- **Prekanceróza – stupeň dysplazie** \*\* [LG léze / HG léze]
- **velikost léze v mm** [číslo]
- **Gleason diferenciacie 1** [1/2/3/4/5]
- **Gleason diferenciacie 2** [1/2/3/4/5]

Část I. obsahuje, kromě jiných údajů, **standardní textovou zprávu** o výsledku vyšetření patologem / cytologem pro ošetřujícího lékaře.

Rozhraní je definováno v Datovém standardu MZ ČR (DASTA verze DS4) v bloku **ku\_z - klinické události** <https://www.dastacr.cz/dasta/hypertext/MZAUJ.htm>.

Část II. obsahuje **parametrický záznam výsledku vyšetření** a je zapisována na pracovišti oboru patologie / cytologie. Rozhraní je definováno v Datovém standardu MZ ČR (DASTA verze DS4) v bloku **ku\_z\_pat\_n - vyšetření patologické – nádory** <https://www.dastacr.cz/dasta/hypertext/DSBGA.htm>.

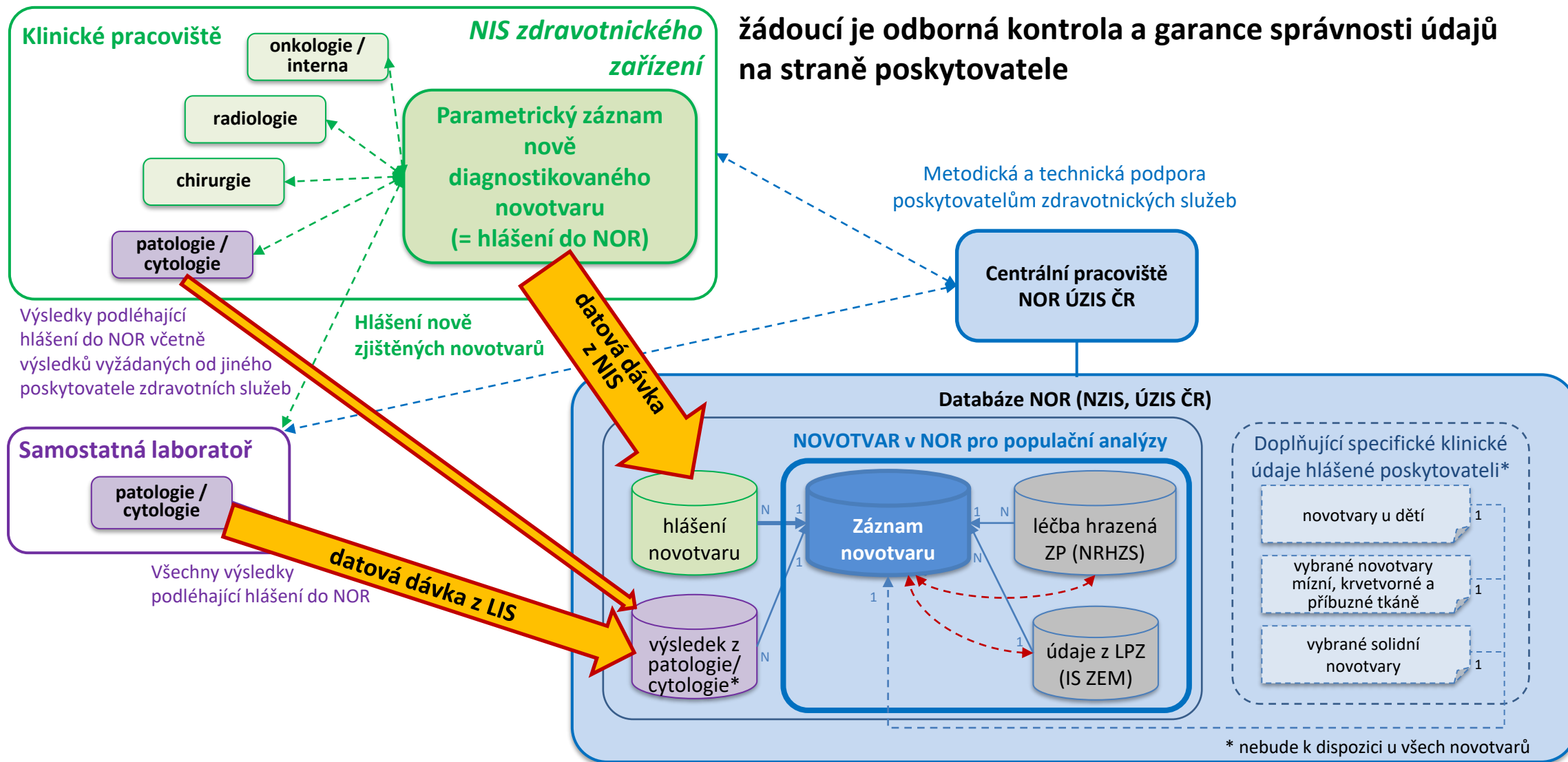
\* **Hlášené diagnózy:** a) zhoubné novotvary (C00–C97); b) novotvary in situ (D00–D09); c) novotvary nejistého nebo neznámého chování (D37–D48); d) vybrané nezhoubné / benigní novotvary s morfologií *8683/0 gangliocytický paragangliom* nebo *8936/0 gastrointestinální stromální tumor, benigní* (diagnózy D10.5–D13.3, D13.5–D13.6, D13.9–D15.9, D20.0–D21.9, D28.2–D28.7, D29.1–D29.2, D30.0–D30.4, D30.9, D32.0–D35.9, D36.7 s morfologií 8683/0 nebo 8936/0), **a dále** : N87 - dysplazie hrdla děložního (<sup>§</sup> nebude uváděna morfologie); D12 - nezhoubný novotvar tlustého střeva, konečníku, řitního kanálu a řiti

\*\* U prekanceróz v topografii C53 cervix uteri a C18–C20 tlusté střevo a konečník se uvede stupeň (LG nebo HG).



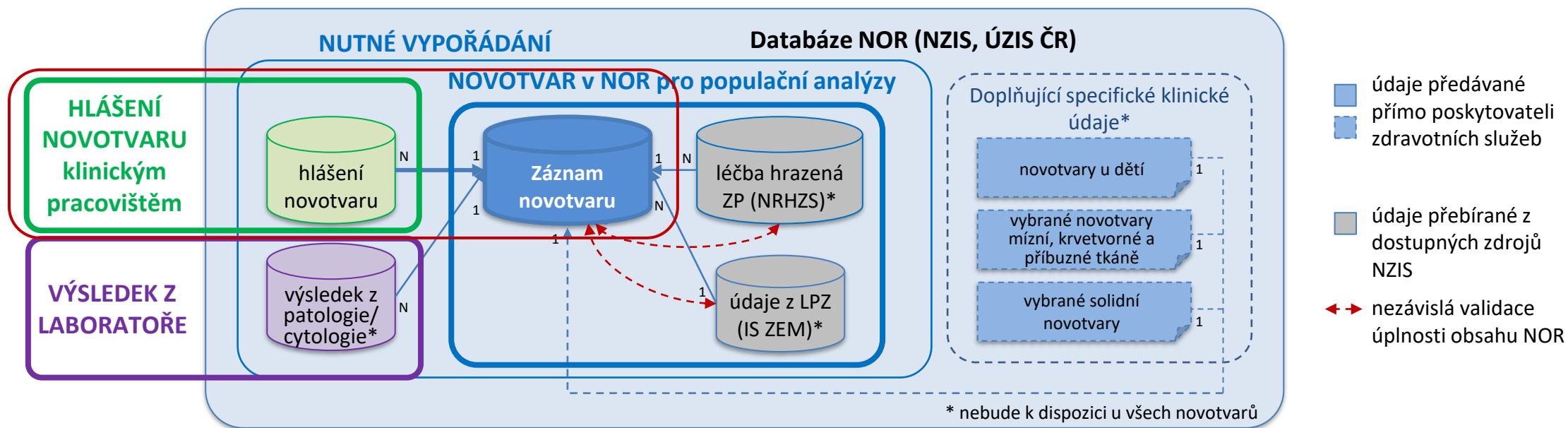
# Optimální postup hlášení údajů do NOR

žadoucí je odborná kontrola a garance správnosti údajů na straně poskytovatele



Datová rozhraní jsou součástí datového standardu MZ ČR (DASTA): **klinická hlášení:** <https://dastacr.cz/dasta/hypertext/WWBSX.htm>, **pracoviště oboru patologie/cytologie:** první část v bloku *ku\_z - klinické události* <https://www.dastacr.cz/dasta/hypertext/MZAUJ.htm>, druhá část v bloku *ku\_z\_pat\_n - vyšetření patologické - nádory* <https://www.dastacr.cz/dasta/hypertext/DSBGA.htm>.

# Struktura záznamů v databázi NOR



## Základní záznam NOR:

- hlášení klinických pracovišť do NOR – formulář „Incidence novotvaru“
- výsledek / zpráva z vyšetření patologem / cytologem
- vykázaná léčba novotvaru hrazená zdravotními pojišťovnami (NRHZZ)
- údaje o úmrtí z LPZ – datum, příčiny, místo (IS ZEM)

**vypořádání záznamů nahlášených poskytovateli zdravotních služeb**

**doplnění potřebných údajů z NZIS**

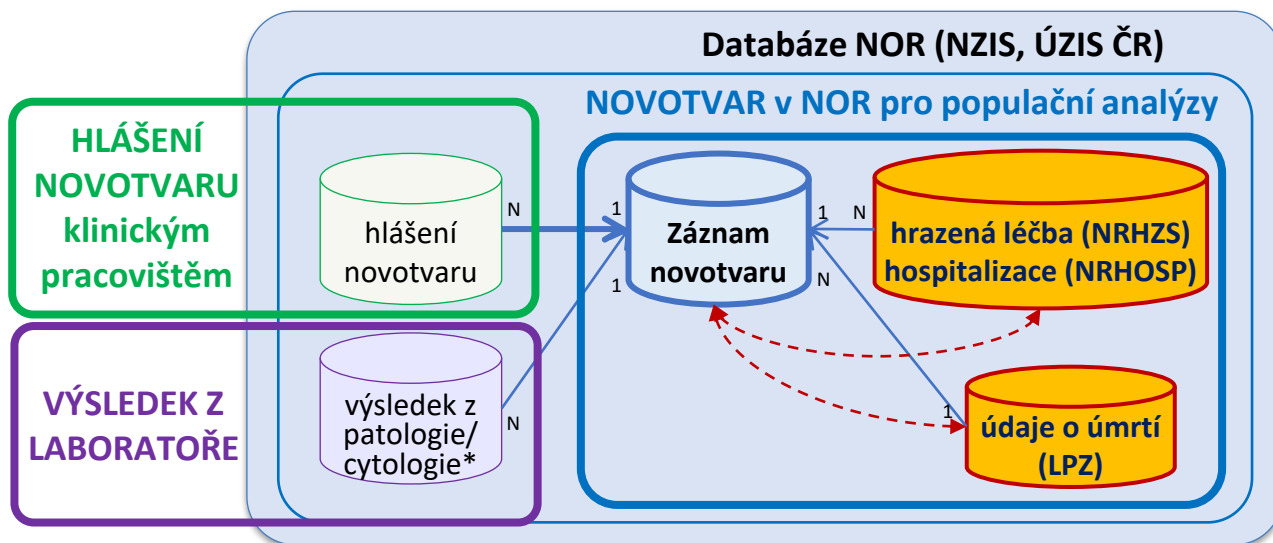
**Výsledné záznamy novotvarů**

## Doplňující specifické klinické údaje

nádorové markery, specifické diagnostické klasifikační a rizikové údaje, výsledky klinických a laboratorních vyšetření, léčebné režimy a protokoly, výsledky léčby, sledování stavu pacientů atp. u vybraných specifických skupin novotvarů:

- novotvary u dětí
- vybrané novotvary mizní, krvevorné a příbuzné tkáně
- vybrané solidní novotvary – např. vzácná onemocnění

# Doplňující údaje pro NOR z dalších zdrojů dat v NZIS



## NRHZS

- veškerá vykázaná a uhrazené léčebné péče
- DRG onkologické markery
- follow-up

## NRHOSP

- veškeré hospitalizace

## LPZ

- údaje o úmrtí a jeho okolnostech a příčinách

- **Národní registr hrazených zdravotních služeb (NRHZS)** obsahuje data zdravotních pojišťoven v hospitalizační i ambulantní oblasti včetně kompletních dat o vykázaných diagnózách, procedurách a léčbě, od roku 2019 obsahuje onkologické DRG markery (klinické stadium a grade); data jsou k dispozici od roku 2010. Je klíčovým zdrojem dat pro identifikaci léčby onkologických pacientů.
- **Národní registr hospitalizovaných (NRHOSP)** je celoplošným populačním registrem, kde jsou evidovány hospitalizace na lůžkových odděleních, které byly ve sledovaném období ukončeny. Data jsou k dispozici od roku 1994, plný rozsah sledovaných údajů pak od roku 2007.
- **List o prohlídce zemřelého (LPZ)** je základním zdrojem informací o každém úmrtí. Bezodkladně po prohlídce zemřelého jej vyplňuje prohlízející lékař, který kromě základních socio-demografických charakteristik zaznamenává také posloupnost příčin vedoucích ke smrti (od roku 1994 kódováno pomocí MKN-10).

# Klinické stadium a grade nádoru jako CZ-DRG markery

- Pro potřeby sběru dat o akutní lůžkové péči v onkologii byly **od roku 2019 definovány CZ-DRG markery pro klinické stadium a grade nádoru**. Od 1. 1. 2019 jsou tak u hospitalizací onkologických pacientů vykazovány následující kódy:

91990 (DRG) **KLINICKÉ STADIUM** ZHOUBNÉHO NOVOTVARU **0 (IN SITU)**

91991 (DRG) **KLINICKÉ STADIUM** ZHOUBNÉHO NOVOTVARU **I**

91992 (DRG) **KLINICKÉ STADIUM** ZHOUBNÉHO NOVOTVARU **II**

91993 (DRG) **KLINICKÉ STADIUM** ZHOUBNÉHO NOVOTVARU **III**

91994 (DRG) **KLINICKÉ STADIUM** ZHOUBNÉHO NOVOTVARU **IV**

91995 (DRG) **KLINICKÉ STADIUM** ZHOUBNÉHO NOVOTVARU **NEZNÁMO**

91981 (DRG) **DOBŘE DIFERENCOVANÝ** ZHOUBNÝ NOVOTVAR **G1**

91982 (DRG) **STŘEDNĚ (MÍRNĚ) DIFERENCOVANÝ** ZHOUBNÝ NOVOTVAR **G2**

91983 (DRG) **NÍZCE (ŠPATNĚ) DIFERENCOVANÝ** ZHOUBNÝ NOVOTVAR **G3**

91984 (DRG) **NEDIFERENCOVANÝ (ANAPLASTICKÝ)** ZHOUBNÝ NOVOTVAR **G4**

91985 (DRG) ZHOUBNÝ NOV. **S NEURČENÝM STUPNĚM DIFERENCIACE** **GX**

- Stanovení klinického stadia a stupně diference zhooubného novotvaru **se řídí pravidly** pro stanovení těchto údajů v **aktuálně platné 8. verzi TNM klasifikace zhoubných novotvarů**.
- Od roku 2020, tedy od CZ-DRG verze 2.0, je kombinace DRG markerů pro stadium a grade uváděna **u všech hospitalizačních případů, kdy hlavní příčinou hospitalizace je zhoubný novotvar**. Je-li pacient léčen pro dva zhoubné novotvary současně, DRG markery se uvádí k diagnóze, která je uvedena na pozici hlavní diagnózy a je tedy zodpovědná za největší čerpání prostředků poskytovatele zdravotní péče vyhodnocené dle dostupných nákladových informací.
- CZ-DRG markery jsou součástí metodických materiálů systému CZ-DRG vytvořených ÚZIS ČR, které jsou každoročně vydávány ve Sdělení Českého statistického úřadu a které jsou dostupné na webových stránkách MZ ČR: <https://www.mzcr.cz/category/agendy-ministerstva/zdravotni-pojisteni/cz-drg/> (dokument Metodika použití DRG markerů v systému CZ-DRG).
- CZ-DRG markery pro klinické stadium a grade nádoru jsou nasmlouvány plošně všemi zdravotními pojišťovnami všem poskytovatelům ALP a jejich vykazování se tak týká všech poskytovatelů ALP v ČR.

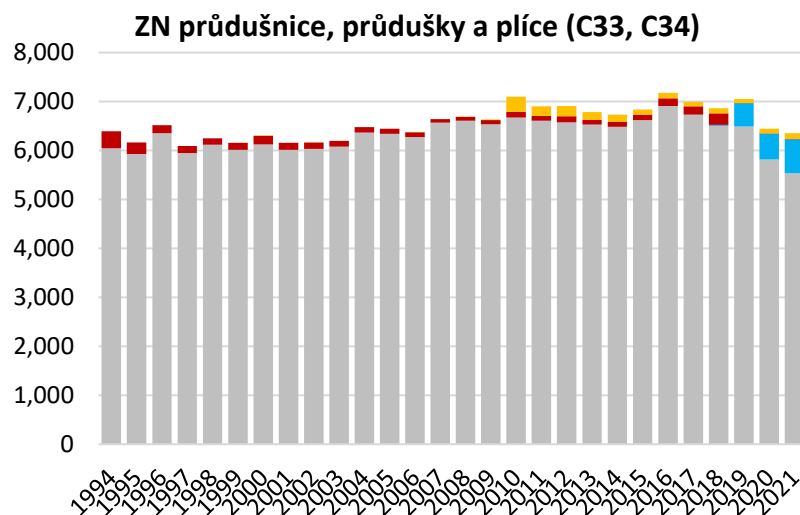
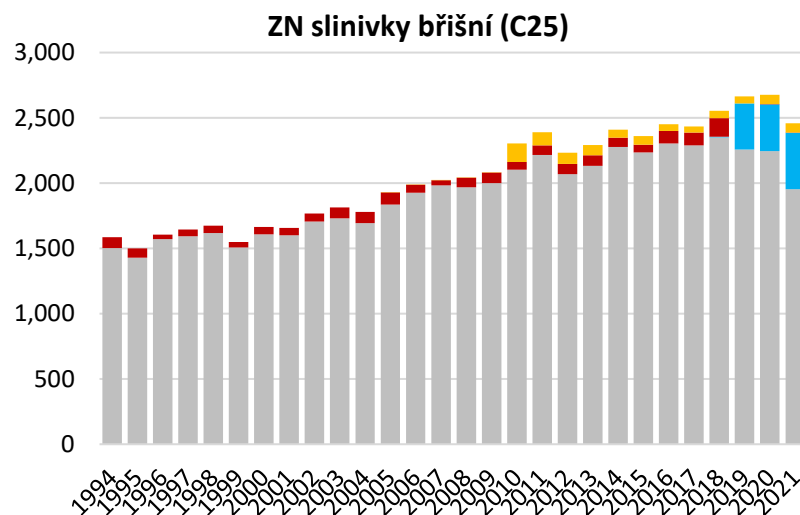
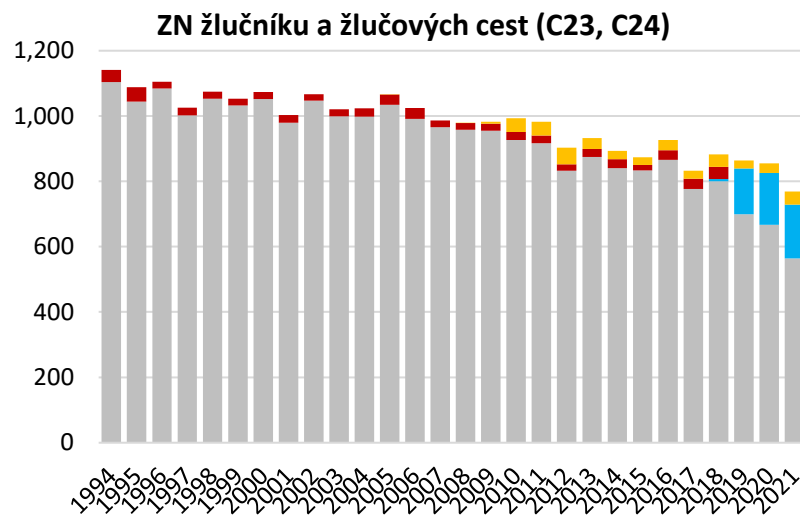
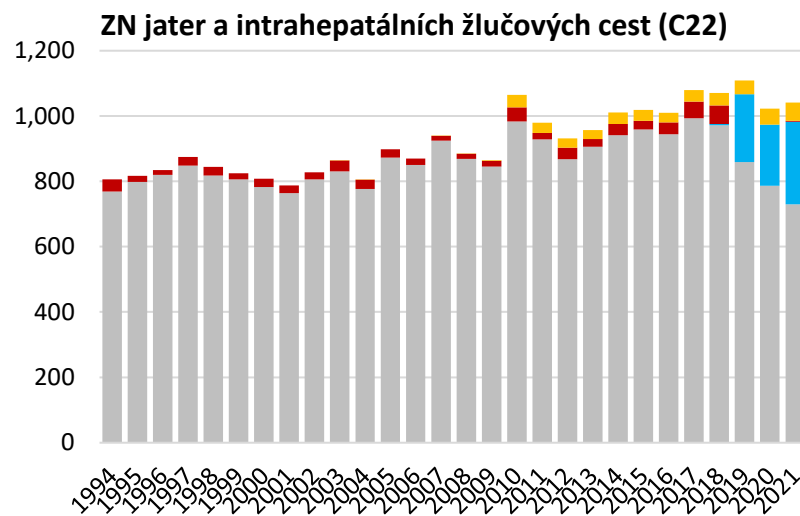
# Vypořádání hlášení do NOR pro analýzy na datech do roku 2021





	Rok 2019	Rok 2020	Rok 2021	CELKEM
<b>Počet hlášení CELKEM</b>	<b>111 045</b>	<b>101 299</b>	<b>99 303</b>	<b>311 647</b>
Jedno hlášení (jedna dg) u pacienta	69 249 (62,4 %)	60 764 (60,0 %)	60 182 (60,6 %)	190 195 (61,0 %)
Více hlášení (více dg) u pacienta	41 796 (37,6 %)	40 535 (40,0 %)	39 121 (39,4 %)	121 452 (39,0 %)
z toho více dg kromě kůže a moč. měchýře (vypořádáno „ručně“)	9 538 (8,6 %)	9 054 (8,9 %)	7 960 (8,0 %)	26 552 (8,5 %)
z toho více hlášení k dg v jedné lokalizaci (vypořádáno algoritmicky)	32 258 (29,0 %)	31 481 (31,1 %)	31 161 (31,4 %)	94 900 (30,5 %)
<b>Výsledné počty vypořádaných záznamů pro analýzy v NOR (novotvary) / doplněno o nedohlášené záznamy podle dat NZIS</b>	<b>100 273</b>	<b>92 872</b>	<b>94 002</b>	<b>287 147</b>

# Počet záznamů v NOR a potenciální nehlášené případy identifikované v datech NZIS

Zdroj dat: NOR 1977–2021 + NRHZS 2010–2022 + NRHOSP 1994–2022 + LPZ 1994–2022

NOR: Národní onkologický registr, NRHZS: Národní registr hrazených zdravotních služeb, NRHOSP: Národní registr hospitalizovaných, LPZ: List o prohlídce zemřelého



-  bez záznamu v NOR\* - první výskyt léčebných pacientů podle dat NRHZS (radioterapie/chemoterapie/cílená léčba, případně fáze léčby novotvaru s hospitalizací/operací)
-  bez záznamu v NOR\* - úmrtí na zhoubný novotvar podle LPZ a léčba podle NRHZS a/nebo hospitalizace podle dat NRHOSP (rok podle prvního výskytu)
-  záznamy doplněné pro analýzy NOR u vybraných diagnóz (doplněno podle hlášení patologie/cytologie do NOR, léčby dle NRHZS, hospitalizace dle NRHOSP, úmrtí na dg podle LPZ)
-  původní záznamy v datech NOR

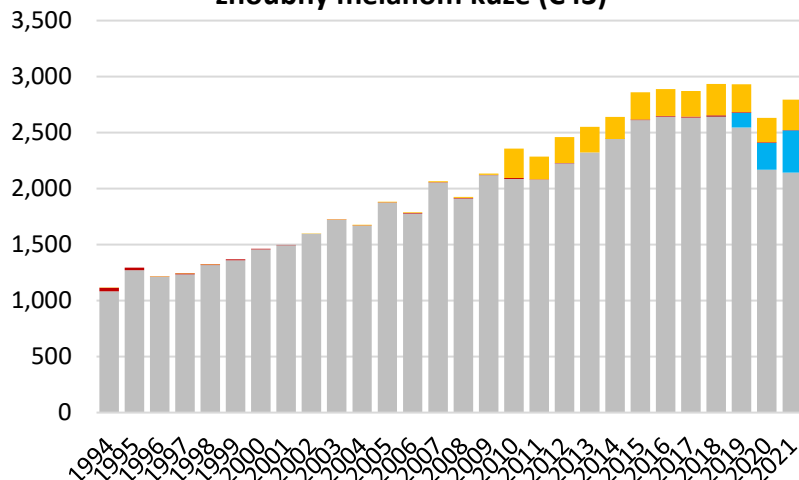
Incidence u výše uvedených diagnóz byla v letech 2019-2021 doplněna z dostupných dat NZIS o případy, u nichž byla daná diagnóza uvedena jako hlavní příčina úmrtí (podle LPZ po korekci ČSÚ) a zároveň u nich byla vykázána a uhrazena protinádorová léčba (podle NRHZS) a/nebo pro danou diagnózu byly hospitalizovány (podle NRHOSP) a tyto případy nebyly poskytovateli nahlášený v NOR.

# Počet záznamů v NOR a potenciální nehlášené případy identifikované v datech NZIS

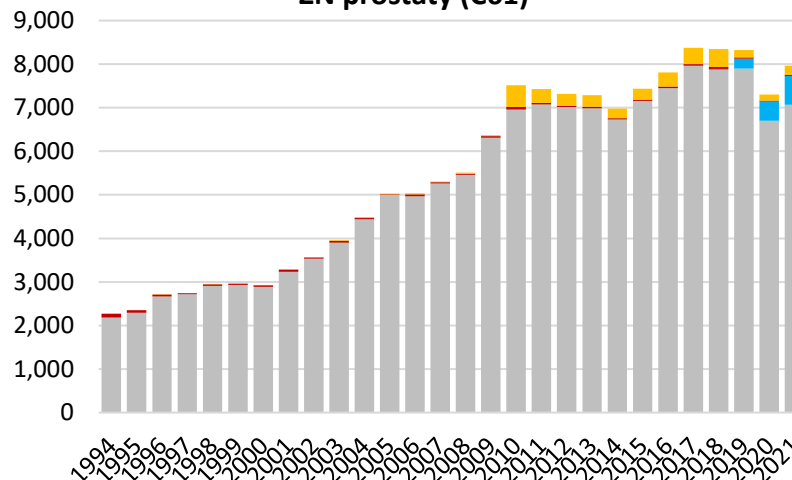
Zdroj dat: NOR 1977–2021 + NRHZS 2010–2022 + NRHOSP 1994–2022 + LPZ 1994–2022

NOR: Národní onkologický registr, NRHZS: Národní registr hrazených zdravotních služeb, NRHOSP: Národní registr hospitalizovaných, LPZ: List o prohlídce zeměděleho

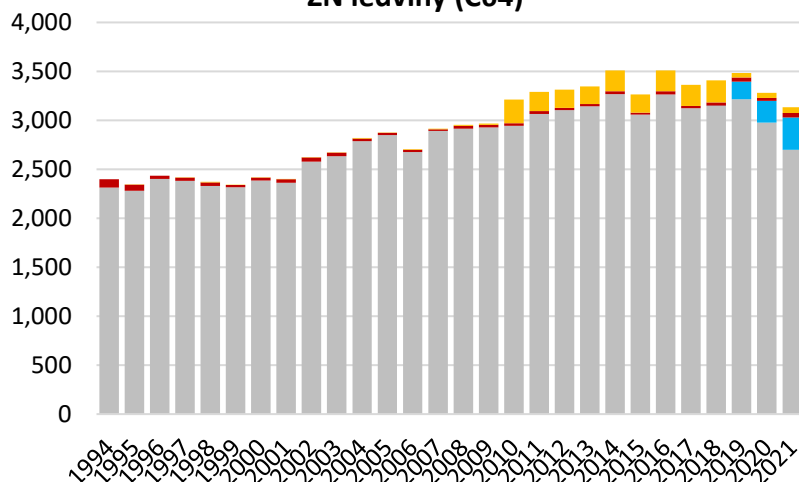
### zhoubný melanom kůže (C43)



### ZN prostaty (C61)



### ZN ledviny (C64)



Incidence u výše uvedených diagnóz byla v letech 2019–2021 doplněna z dostupných dat NZIS o případy, u nichž byl nahlášen pozitivní nález dané diagnózy pracovištěm oboru patologie/cytologie a zároveň byla vykázána protinádorová léčba (podle NRHZS) a/nebo byl pacient pro danou diagnózu hospitalizován (podle NRHOSP) a zároveň tyto případy nebyly poskytovateli nahlášený v NOR.

- bez záznamu v NOR\* - první výskyt léčebných pacientů podle dat NRHZS (radioterapie/chemoterapie/cílená léčba, případně fáze léčby novotvaru s hospitalizací/operací)**
- bez záznamu v NOR\* - úmrtí na zhoubný novotvar podle LPZ a léčba podle NRHZS a/nebo hospitalizace podle dat NRHOSP (rok podle prvního výskytu)**
- záznamy doplněné pro analýzy NOR u vybraných diagnóz (doplněno podle hlášení patologie/cytologie do NOR, léčby dle NRHZS, hospitalizace dle NRHOSP, úmrtí na dg podle LPZ)**
- původní záznamy v datech NOR**

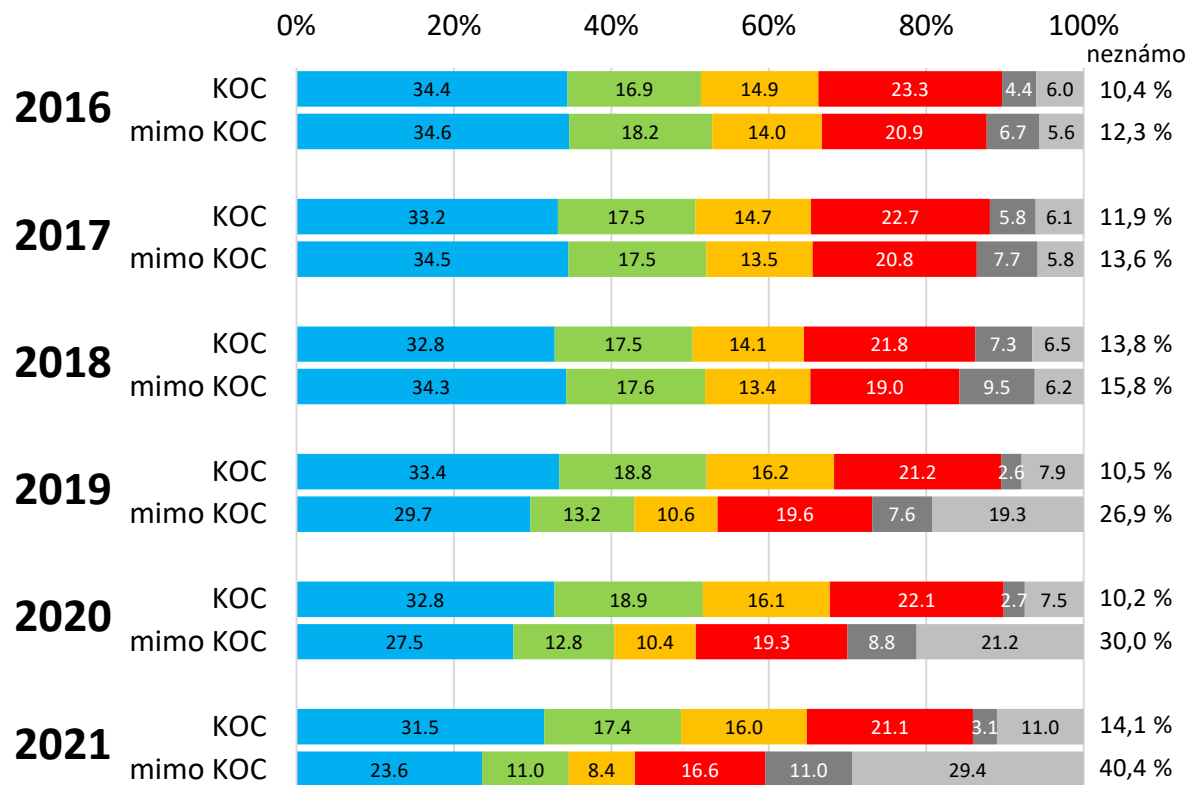


# Stav NOR po vypořádání hlášení a uzavření dat do roku 2021 – údaje o stadiu

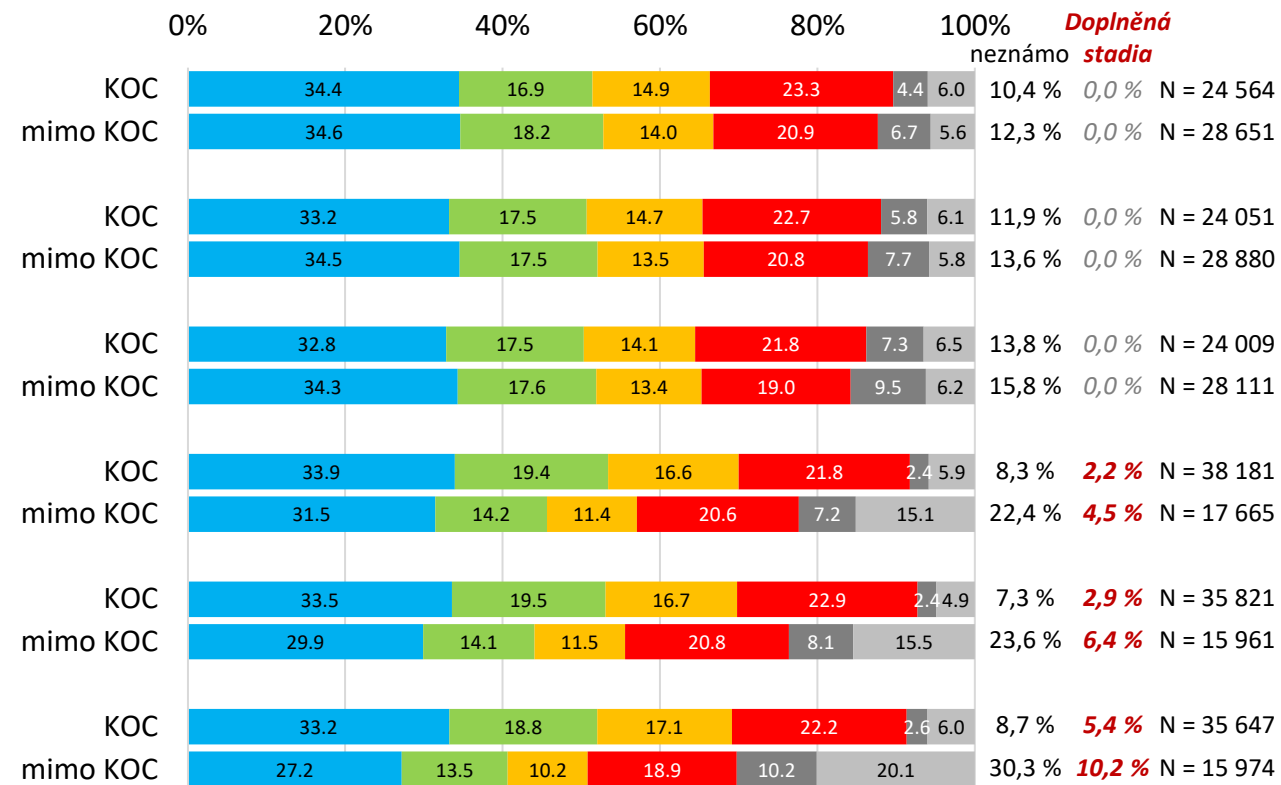
## Zhoubné novotvary kromě nemelanomových kožních s TNM klasifikací u dospělých pacientů

Stadium při diagnóze: ■ 1 ■ 2 ■ 3 ■ 4 ■ nevedeno z objektivních důvodů ■ neznámo – neúplný záznam

### Původní záznamy NOR podle hlášení poskytovatelů



### Záznamy NOR doplněné podle vykázaných DRG markerů



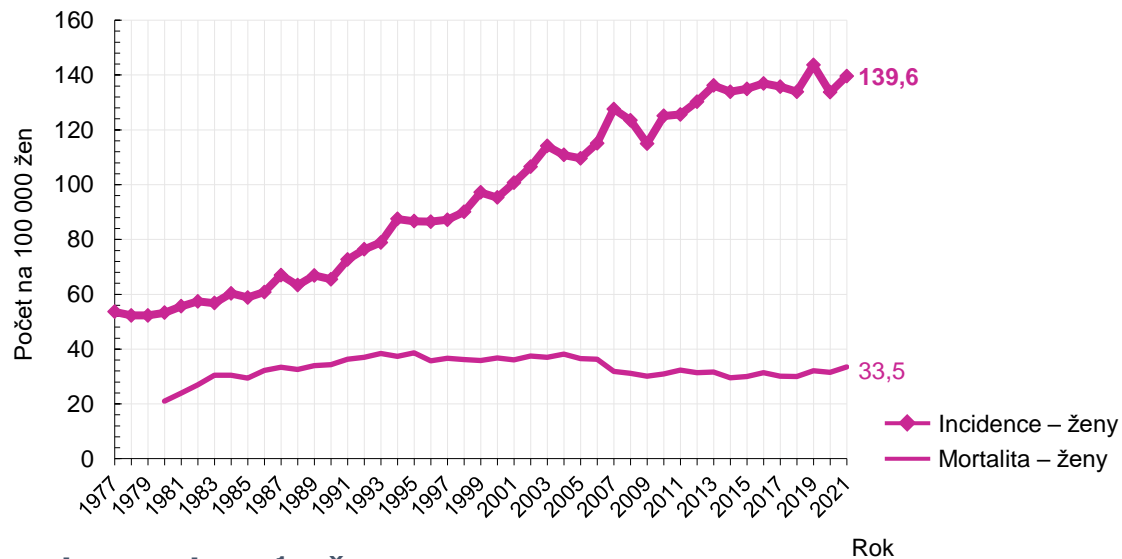
Údaje o stadiích u nově diagnostikovaných novotvarů byly do roku 2018 zaznamenávány pouze v NOR.

Od roku 2019 je možné tyto údaje doplnit z dat Národního registru hrazených zdravotních služeb z vykázaných DRG markerů tam, kde jsou údaje o rozsahu onemocnění neúplné v primárních hlášení od poskytovatelů zdravotních služeb.

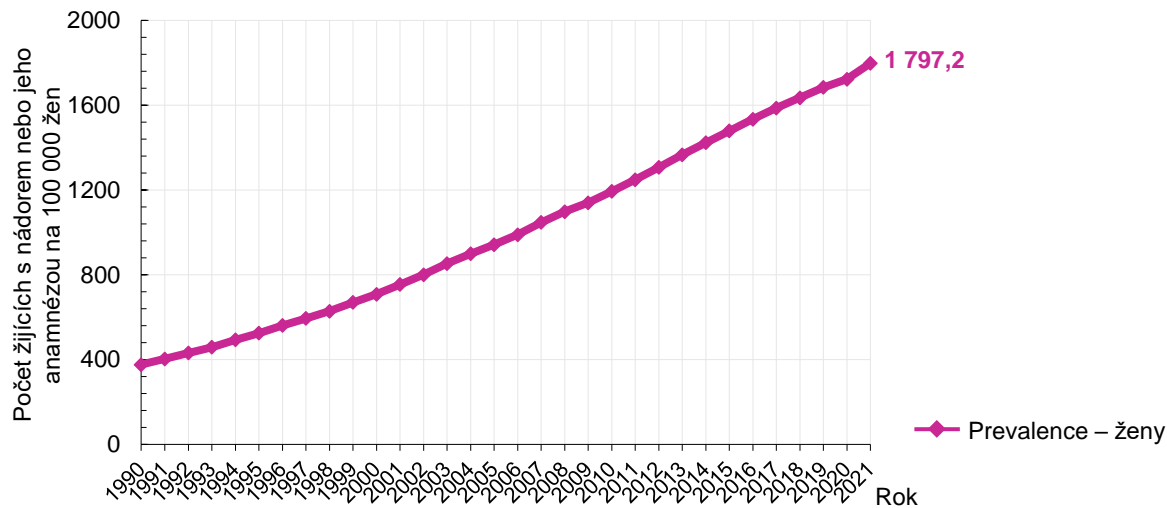
**Významně úplnější primární záznamy jsou hlášeny z KOC.**

# VÝSLEDEK SBĚRU A ZPRACOVÁNÍ DAT NOR PRO POPULAŘNÍ HODNOCENÍ: Epidemiologie zhoubného novotvaru prsu (C50) u žen

## Trendy incidence<sup>1</sup> a mortality<sup>1,2</sup> u žen



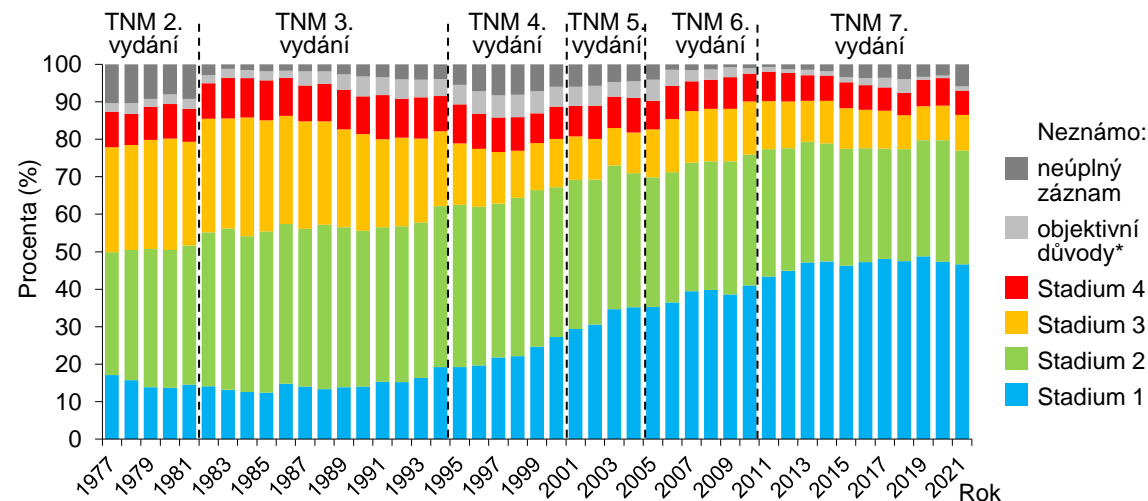
## Trendy prevalence<sup>1</sup> u žen



## Souhrn epidemiologie

Incidence <sup>1</sup> (roční průměr za 2017–2021)		Mortalita <sup>2</sup> (roční průměr za 2017–2021)	
Počet na 100 000 žen	137,3	Počet na 100 000 žen	31,5
Průměrný počet ročně	7 400	Průměrný počet ročně	1 695
Podíl ze ZN (C00–C97 bez C44)	Ženy: 26,5 %	Podíl ze ZN (C00–C97 bez C44)	Ženy: 13,8 %
Věk pacientek Medián (25–75% kvantil) Podíl osob do 60 let	65 (53–73) let 36,4 %	<b>Prevalence<sup>1</sup> (k 31. 12. 2021)</b>	
		Počet na 100 000 žen	1 797,2
		Absolutní počet	95 736

## Podíl a výskyt klinických stadií u nově diagnostikovaných pacientek



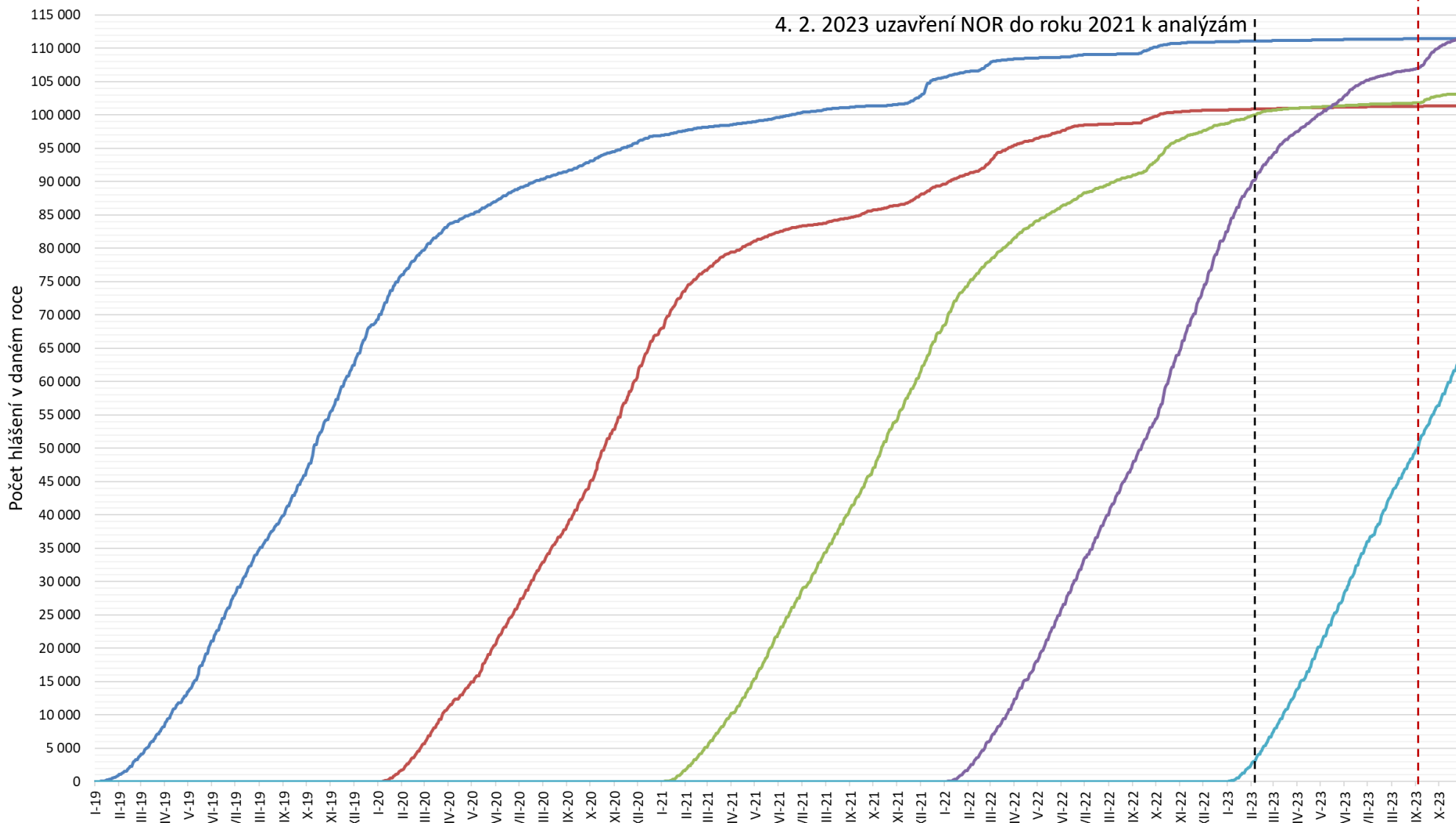
# AKTUÁLNÍ STAV SBĚRU DAT NOR A MOŽNÁ PODPORA PRO MAMOGRAFICKÝ SCREENING

**NSC** NÁRODNÍ  
SCREENINGOVÉ  
CENTRUM

# Průběžný stav hlášení do NOR k 25. 10. 2023

Hlášení do Národního onkologického registru poskytovateli zdravotních služeb podle roku stanovení diagnózy novotvaru

— 2019: N = 111 474    — 2020: N = 101 379    — 2021: N = 103 125    — 2022: N = 111 285    — 2023: N = 62 779



k 3. 9. 2023 předány PZS podklady  
k dohlášení let 2021-2022  
pro uzavření dat do roku 2022

**Většina poskytovatelů hlásí data do NOR průběžně.**

**Z průběhu hlášení vyplývá, že v letech 2020 a 2021 jsou počty hlášení významně nižší oproti rokům předchozím v důsledku změn v organizaci léčebné péče během pandemie COVID-19.**

**Opětovný nárůst v roce 2022 lze předpokládat ve výši roku 2019.**

# Realita včasnosti hlášení poskytovatelů zdravotních služeb do NOR

	Hlášení za rok 2019			Hlášení za rok 2020			Hlášení za rok 2021		
	do 6 měsíců od stanovení dg	6 a více měsíců od stanovení dg	Celkem (podíl z CELKEM)	do 6 měsíců od stanovení dg	6 a více měsíců od stanovení dg	Celkem (podíl z CELKEM)	do 6 měsíců od stanovení dg	6 a více měsíců od stanovení dg	Celkem (podíl z CELKEM)
KOC	42 269 (65,8 %)	21 949 (34,2 %)	<b>64 218</b> <b>(57,8 %)</b>	38 867 (65,4 %)	20 581 (34,6 %)	<b>59 448</b> <b>(58,7 %)</b>	40 561 (70,1 %)	17 289 (29,9 %)	<b>57 850</b> <b>(58,3 %)</b>
Ostatní PZS: akutní péče	23 569 (71,0 %)	9 619 (29,0 %)	<b>33 188</b> <b>(29,9 %)</b>	24 105 (80,8 %)	5 727 (19,2 %)	<b>29 832</b> <b>(29,4 %)</b>	25 160 (84,2 %)	4 716 (15,8 %)	<b>29 876</b> <b>(30,1 %)</b>
Ostatní ZZ	11 824 (86,7 %)	1 815 (13,3 %)	<b>13 639</b> <b>(12,3 %)</b>	10 393 (86,5 %)	1 626 (13,5 %)	<b>12 019</b> <b>(11,9 %)</b>	9 982 (86,2 %)	1 595 (13,8 %)	<b>11 577</b> <b>(11,7 %)</b>
CELKEM	<b>77 662</b> <b>(69,9 %)</b>	<b>33 383</b> <b>(30,1 %)</b>	<b>111 045</b>	<b>73 365</b> <b>(72,4 %)</b>	<b>27 934</b> <b>(27,6 %)</b>	<b>101 299</b>	<b>75 703</b> <b>(76,2 %)</b>	<b>23 600</b> <b>(23,8 %)</b>	<b>99 303</b>

Ke zpoždění v hlášení do NOR dochází kromě kapacitních a organizačních důvodů na straně poskytovatelů také z důvodu migrace pacientů v rámci léčebné trajektorie od „periferních“ pracovišť směrem ke komplexním onkologickým centřům. V těchto centrech je následně kompletována a předávána většina hlášení nově diagnostikovaných onkologických onemocnění do NOR.

# HLÁŠENÍ do NOR od roku 2019

Stav k 25. 10. 2023

	Rok 2019	Rok 2020	Rok 2021	Rok 2022	Rok 2023 k 25. 10.
<b>Počet HLÁŠENÍ CELKEM*</b>	<b>111 474</b>	<b>101 379</b>	<b>103 125</b>	<b>111 285</b>	<b>62 779</b>
Údaje zadal ÚZIS ČR (přepis odevzdaných papírových hlášenek)	15 648 (14,0 %)	9 125 (9,0 %)	-	-	-
Údaje zadal poskytovatel zdravotních služeb ( <b>elektronické předání dat NOR</b> )	95 826 (86,0 %)	92 254 (91,0 %)	103 125 (100,0 %)	111 285 (100,0 %)	62 779 (100,0 %)
- zadáno do online aplikace NOR	93 297 (83,7 %)	87 542 (86,4 %)	95 005 (92,1 %)	96 932 (87,1 %)	54 281 (86,5 %)
- předáno datovou dávkou z IS poskytovatele	<b>2 529 (2,3 %)</b>	<b>4 712 (4,6 %)</b>	<b>8 120 (7,9 %)</b>	<b>14 353 (12,9 %)</b>	<b>8 498 (13,5 %)</b>

\* Jedná se o jednotlivá klinická hlášení novotvarů od poskytovatelů zdravotních služeb.

Z celkového počtu hlášení je **61 % unikátních hlášení novotvaru u pacienta**.

**Vícenásobná hlášení novotvarů u pacienta představují 39 % záznamů (30 % stejné diagnózy, 9 % různé diagnózy).**

**Tyto záznamy je nutné dále vypořádat a uzavřít pro výsledná statistická hodnocení.**

# Stav sběru laboratorních výsledků pracovišť patologie / cytologie do NOR

Stav k 25. 10. 2023

- Elektronický sběr dat výsledků laboratoří běží od konce roku 2019.
- Pracoviště postupně přecházejí na dávkové předávání v návaznosti na úpravy NIS/LIS na straně poskytovatelů.
- **Elektronicky nyní předává údaje 112 pracovišť ze 146 (cca 77 %),**
- **předáno je celkem cca 301 608 záznamů laboratorních výsledků.**

Data výsledků z laboratoří předaná do NOR

Rok	Počet záznamů
2019	5 021
2020	45 212
2021	64 252
2022	104 776
2023 k 25. 10.	82 347
<b>Celkem</b>	<b>301 608</b>

Zpracování výsledků laboratoří oboru patologie / cytologie se neobejde bez odborného posouzení, část záznamů tvoří kontrolní výsledky nebo výsledky vztahující se k progresi onemocnění a nikoliv diagnostiku primárního nového onemocnění.



# Stav sběru výsledků pracovišť patologie / cytologie do NOR

Stav k 25. 10. 2023

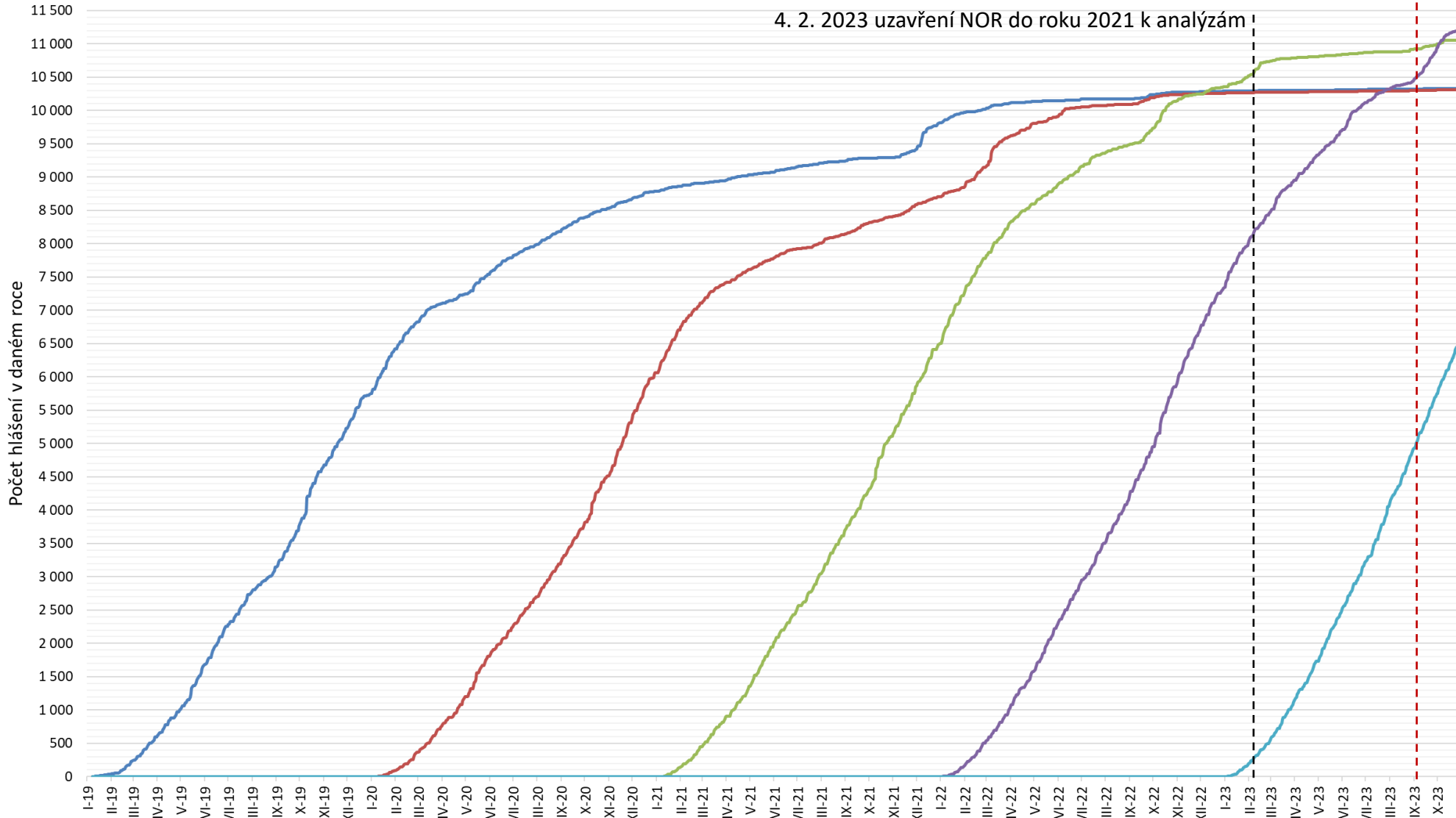
## Přehled hlášených diagnóz

	2019	2020	2021	2022	2023	Celkem	%
<b>CELKEM</b>	<b>5 021</b>	<b>45 212</b>	<b>64 252</b>	<b>104 776</b>	<b>82 347</b>	<b>301 608</b>	<b>100,0 %</b>
<b>C00-C97 Zhoubné novotvary bez C44</b>	2 574	16 837	25 189	34 890	26 480	<b>105 970</b>	<b>35,1 %</b>
<b>C44 Jiný ZN kůže</b>	1 126	9 944	14 499	25 987	20 043	<b>71 599</b>	<b>23,7 %</b>
<b>D00-D09 Novotvary in situ</b>	96	1 861	3 161	6 723	5 507	<b>17 348</b>	<b>5,8 %</b>
<b>D10-D36 Nezhoubné novotvary bez D12</b>	262	446	392	435	583	<b>2 118</b>	<b>0,7 %</b>
<b>D37-D48 Novotvary nejistého nebo neznámého chování</b>	212	561	490	973	984	<b>3 220</b>	<b>1,1 %</b>
<b>D12 Nezhoubný novotvar tlustého střeva, konečníku, řitního kanálu a řiti</b>	289	10 858	14 661	28 131	23 271	<b>77 210</b>	<b>25,6 %</b>
<b>N87 Dysplázie hrdla děložního</b>	402	4 606	5 707	7 421	5 294	<b>23 430</b>	<b>7,8 %</b>
<b>ostatní</b>	60	99	153	216	185	<b>713</b>	<b>0,2 %</b>

# Průběžný stav hlášení do NOR k 25. 10. 2023 – diagnózy C50 a D05

Hlášení do Národního onkologického registru poskytovateli zdravotních služeb podle roku stanovení diagnózy novotvaru

— 2019: N = 10 327      — 2020: N = 10 307      — 2021: N = 11 054      — 2022: N = 11 191      — 2023: N = 6 447



k 3. 9. 2023 předány PZS podklady  
k dohlášení let 2021-2022  
pro uzavření dat do roku 2022

# Stav sběru výsledků pracovišť patologie / cytologie do NOR – dg C50 a D05

Stav k 25. 10. 2023

Dg	2019	2020	2021	2022	2023 k 25. 10.	CELKEM	%
C50		15	25	124	135	<b>299</b>	1,31%
C500	39	38	27	17	9	<b>130</b>	0,57%
C501	10	88	105	130	59	<b>392</b>	1,71%
C502	8	77	155	148	101	<b>489</b>	2,14%
C503	6	59	89	100	46	<b>300</b>	1,31%
C504	50	387	567	734	407	<b>2 145</b>	9,37%
C505	6	63	98	121	68	<b>356</b>	1,56%
C506		2	8	8	5	<b>23</b>	0,10%
C507		1				<b>1</b>	0,00%
C508	5	44	54	83	43	<b>229</b>	1,00%
C509	122	2 515	4 081	5 947	4 016	<b>16 681</b>	72,89%
D05		1	4	3	11	<b>19</b>	0,08%
D050		21	35	27	24	<b>107</b>	0,47%
D051	22	227	331	427	315	<b>1 322</b>	5,78%
D057		11	1	18	12	<b>42</b>	0,18%
D059	4	65	90	126	65	<b>350</b>	1,53%
<b>CELKEM</b>	<b>272</b>	<b>3 614</b>	<b>5 670</b>	<b>8 013</b>	<b>5 316</b>	<b>22 885</b>	<b>100,00%</b>

Metoda morfologie (odběr tkáně)

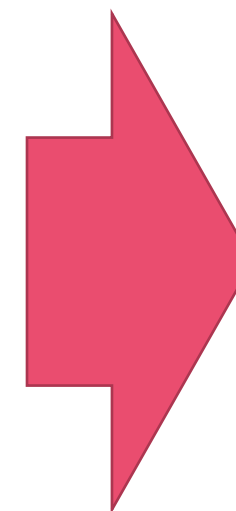
Dg	Biopsie	Histologie	Ostatní/ neuveveno	CELKEM
C50	297	1	1	299
C500	26	104	0	130
C501	216	175	1	392
C502	265	222	2	489
C503	181	117	2	300
C504	1 162	976	7	2 145
C505	203	151	2	356
C506	12	11	0	23
C507	0	1	0	1
C508	95	127	7	229
C509	6 201	10 444	36	16 681
D05	18	1	0	19
D050	42	65	0	107
D051	320	1 000	2	1 322
D057	23	19	0	42
D059	147	202	1	350
<b>CELKEM</b>	<b>9 208</b>	<b>13 616</b>	<b>61</b>	<b>22 885</b>
	<b>40,2%</b>	<b>59,5%</b>	<b>0,3%</b>	

# Minimální sdílený screeningový záznam

- Centrální systém přístupný všem aktérům
- Každý přispěje něčím
  - Praktici žádankou, anamnézou
  - Gynekologové žádankou
  - Radiologové
    - Datum provedení mamografie (datum) – včetně **samoplátců**
    - Indikace k mamografii (screening/diagnostika)
    - **Výsledek** mamografie - BIRADS (Výběr 0/1/2/3/4/5/6)
    - Datum biopsie (datum)
    - Výsledek biopsie (**maligní**/benigní/hraniční)

C50.X + D05.X

BI-RADS 0 – nekompletní nález, nelze rozhodnout o výsledku, nutnost dalšího vyšetření;  
BI-RADS 1 – negativní nález, žádné abnormality;  
BI-RADS 2 – benigní nález, bez známek malignity;  
BI-RADS 3 – pravděpodobně benigní nález, velmi nízká pravděpodobnost malignity;  
BI-RADS 4 – podezřelý nález, pravděpodobnost malignity nízká až vysoká;  
BI-RADS 5 – pravděpodobně maligní nález;  
BI-RADS 6 – známá malignita.



**Možný  
zdroj dat  
pro předání  
do NOR?**

# MINIMÁLNÍ SDÍLENÝ SCREENINGOVÝ ZÁZNAM JAKO MOŽNÝ ZÁKLAD PRO PŘEDÁNÍ ÚDAJŮ DO NOR?

**Incidence novotvaru**  
Vypíšte silně orámovanou část **povinné údaje** \*) lze zaškrtnout více možností

Pořadí novotvaru  Evid. č. novotvaru

Rodné číslo  Příjmení a jméno  Datum narození  Pohlaví  M  Ž

Trvalé bydliště: Obec, okres, PSČ  cizinec  bezdomovec

Země původu (slovně)  kód

Datum stanovení diagnózy  K dg. vedla tato vyšetření \*)  00 klinicky jasně  02 laboratorní vyš., markery  08 histologie metastázy  32 pitva  kód   
 01 klinické vyšetření  04 cytologie  16 histologie primár. nádoru  99 DCO  kód

Diagnóza (slovně)  Kód MKN-10

Lateralita  1 vpravo  2 vlevo  3 oboustranně  4 odpadá  9 neznámo

Morfologie  hist.  cyt.  kód topograf.  kód morf.

TNM T  N  M  pTNM y  pT  pN  pN vyš.  pN poz.  sn  pM  Klinické stadium (0,I,II,III,IV)   
6 metastázy u nezn. prim. lok.   
Riziková kategorie (trofoblast)  Sérové nádorové markery (varle)  p16 pozitivní (orofarynx)  7 neuvádí se  9 neznámo

Lokalizace metastáz \*)  0001 plicе  0004 kost  0016 játra  0064 mozek  0256 uzliny  1024 jiný orgán  kód   
 0002 kostní dřev  0008 pleura  0032 peritoneum  0128 nadledviny  0512 kůže  0000 neznámo

Rozsah onemocnění  1 lokalizované  2 pokročilé  9 neznámo

Datum hlášení  Jméno a podpis hlásícího lékaře  Razítko zdravot. pracoviště  Pracoviště hlásící novotvar \*)   
 01 stanovilo diagnózu novotvaru  kód   
 02 léčí pacienta s novotvarem

Identifikace hlásícího zdravotnického pracoviště  
IČ  PČZ  PČDP  odd.

Povinné klinické údaje	do NOR
Datum stanovení diagnózy	<b>datum biopsie</b> <i>datum mamografie</i>
K dg. vedla tato vyšetření	<b>16 histologie primár. nádoru</b> <b>01 klinické vyšetření</b> <i>01 klinické vyšetření</i>
Diagnóza (slovně)	<i>podle kódu MKN10</i>
Kód MKN-10	<b>C50.X / D05.X</b>
Lateralita	<b>9 neznámo</b>
Morfologie (slovně)	<i>podle kódu MKN-0-3</i>
kód topografie	<b>C50X</b>
kód morfologie	<b>8010/3 Karcinom, NS</b> <b>8000/3 Nádor, maligní</b> <b>8010/2 Karcinom in situ, NS</b> <i>3333/3 neznámo</i>
<b>T</b>	<b>X</b>
<b>N</b>	<b>X</b>
<b>M</b>	<b>X</b>
<b>Klinické stadium</b>	<b>9</b>

**DĚKUJI ZA POZORNOST**