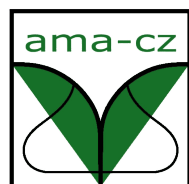




Mamo.cz



Asociace mamodiagnostik České republiky



Oficiální výsledky Národního programu mamografického screeningu v roce 2010

Jan Daneš, Helena Bartoňková, Miroslava Skovajsová

Analýza dat:

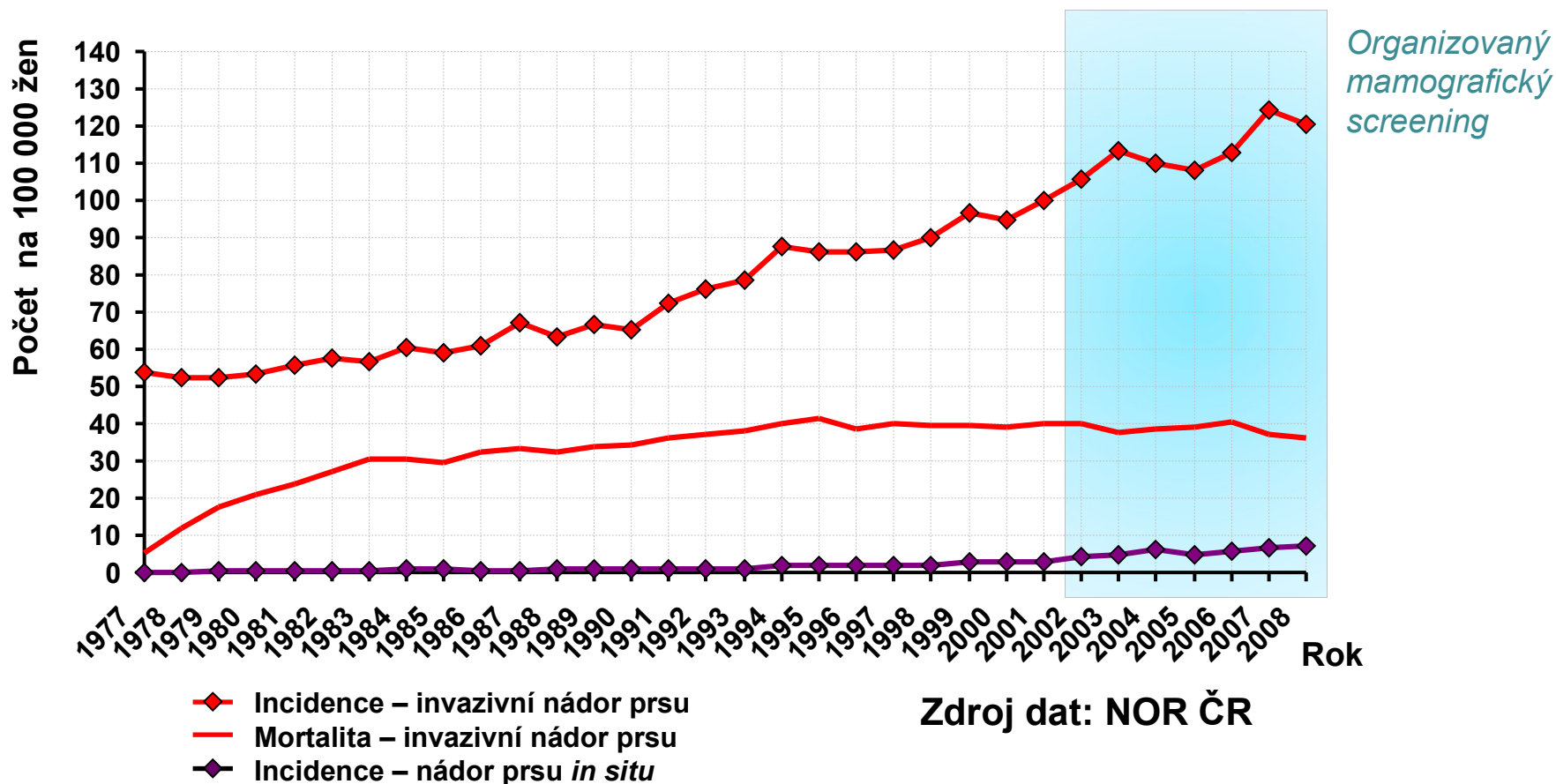
Ondřej Májek, Daniel Klimeš, Ladislav Dušek

- ❖ **V České republice probíhá od roku 2002 Národní program screeningu karcinomu prsu**
- ❖ **Program je od počátku plně organizovaný, s jasně definovanými pravidly a sítí kontrolovaných akreditovaných center**
- ❖ **Nedílnou součástí programu je jeho informační podpora, která umožňuje průběžné hodnocení celého screeningového procesu a jeho dopadu na cílovou populaci**
- ❖ **Přes absenci cíleného zvaní žen program dosáhl významného populačního zásahu:**
 - ❖ **bylo provedeno 3 056 907 screeningových mamografií**
 - ❖ **program pokrývá polovinu cílové populace, aktuální pokrytí činí 51,1%**
 - ❖ **u 14 914 žen byl odhalen zhoubný nádor, drtivá většina z nich v časných stádiích s velmi úspěšnou léčbou**



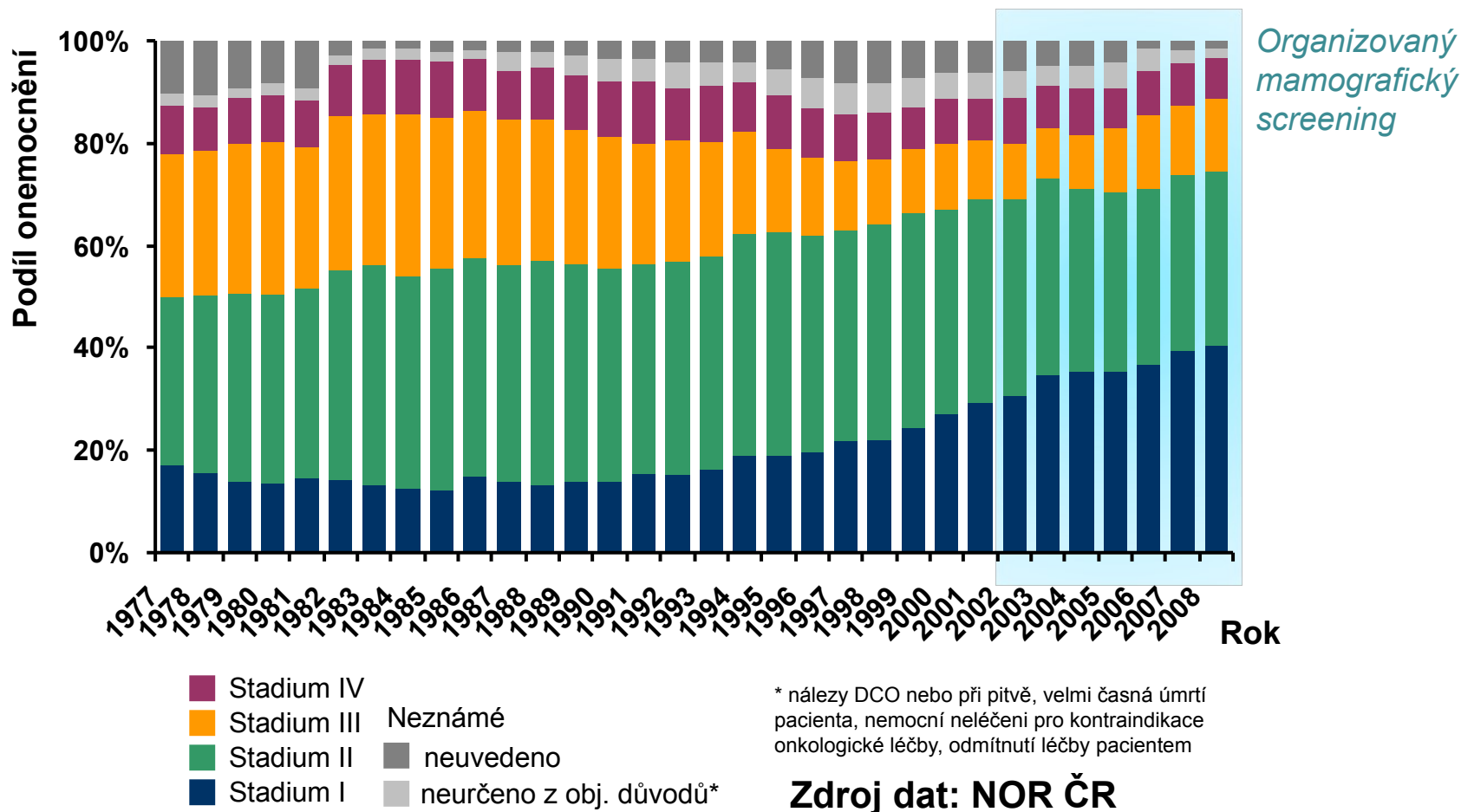
1

Populační data o epidemiologii zhoubných nádorů prsu



Program významně ovlivňuje populační epidemiologii onemocnění

Stabilní mortalita tohoto onemocnění při rostoucí incidenci svědčí o zřetelném dopadu screeningového programu na pokročilost onemocnění
 Pilotní program v roce 2007 přechodně zvýšil populační incidenci



Setrvale se zvyšuje podíl onemocnění klinického stadia I

Relativní pětileté přežití těchto onemocnění je takřka stoprocentní !!



2

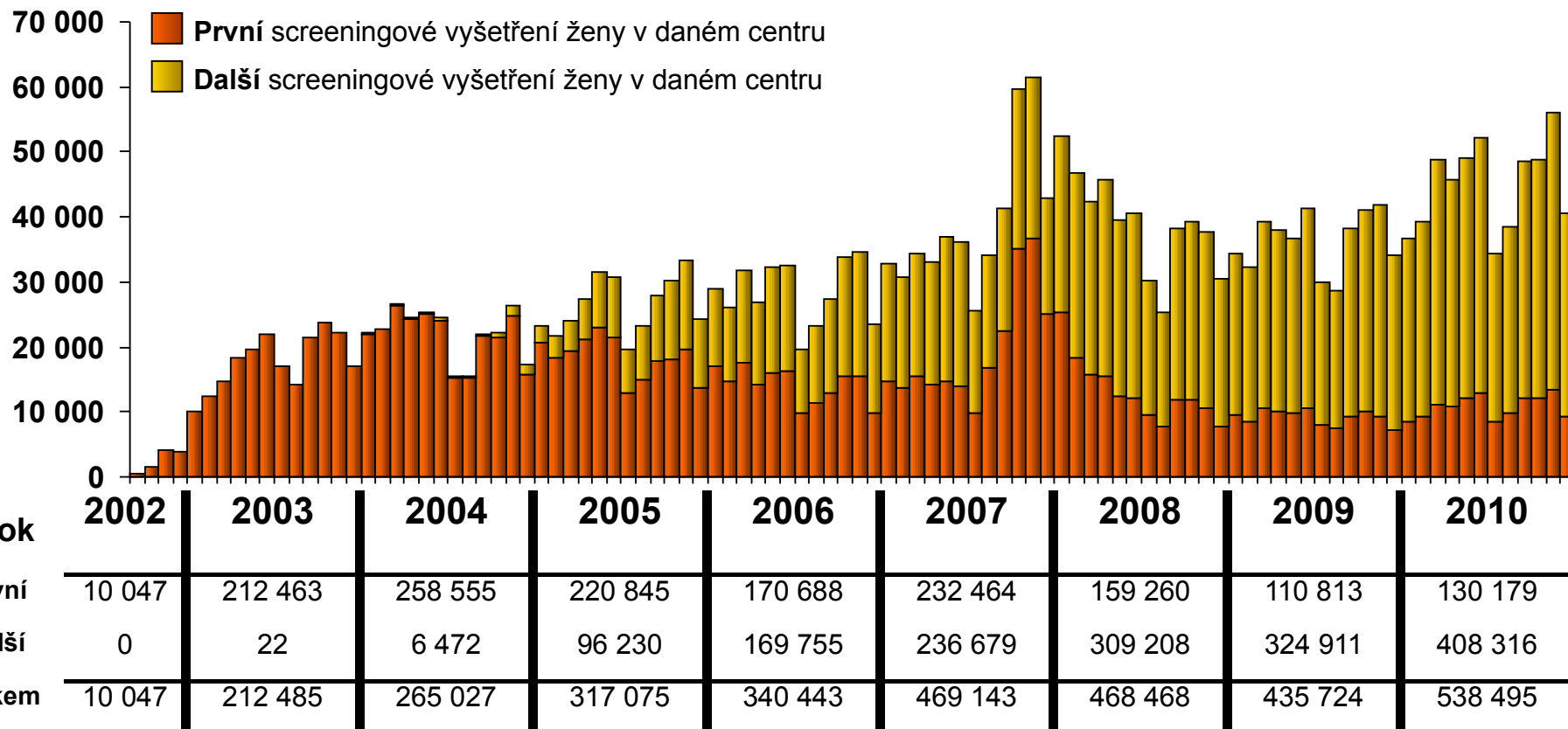
**Základní výsledky programu
mamografického screeningu**

Časový vývoj základních charakteristik programu

Všechny věkové skupiny	2006	2007	2008	2009	2010
Počet vyšetřených žen	340 443	469 143	468 468	435 724	538 495
Počet zachycených karcinomů	1579	2545	2158	2015	2822
<i>Detekční míra (na 1000 vyšetření)</i>	4,6	5,4	4,6	4,6	5,2
Počet žen s diagnózou dle velikosti primárního nádoru					
<i>Ca in situ</i>	165 (10,4 %)	267 (10,5 %)	199 (9,2 %)	223 (11,1 %)	324 (11,5 %)
<i>T1</i>	1030 (65,2 %)	1633 (64,2 %)	1410 (65,3 %)	1263 (62,7 %)	1682 (59,6 %)
<i>T2</i>	199 (12,6 %)	315 (12,4 %)	249 (11,5 %)	249 (12,4 %)	274 (9,7 %)
<i>T3</i>	16 (1,0 %)	16 (0,6 %)	16 (0,7 %)	11 (0,5 %)	13 (0,5 %)
<i>T4</i>	6 (0,4 %)	4 (0,2 %)	12 (0,6 %)	3 (0,1 %)	7 (0,2 %)
<i>Nádor modifikovaný léčbou</i>	48 (3,0 %)	71 (2,8 %)	98 (4,5 %)	72 (3,6 %)	102 (3,6 %)
<i>Neznámá velikost</i>	115 (7,3 %)	239 (9,4 %)	174 (8,1 %)	194 (9,6 %)	420 (14,9 %)

**V roce 2010 bylo provedeno nejvíce vyšetření v historii programu.
Výrazně převládají nádory malé velikosti.**

Počet screeningových vyšetření



**Dlouhodobě je patrný rostoucí trend v objemu vyšetření
Převažují další screeningová vyšetření – ženy se vrací
V roce 2010 poprvé přicházejí řádně na screening ženy starší 70 let
(52 tisíc v roce 2010 vs. 6 tisíc v roce 2009)**



3

**Pokrytí populace
mamografickým screeningem**

Pokrytí je odhadováno na základě souhrnných počtů screeningových vyšetření:

**Původní cílová populace dle vyhlášky 372/2002:
ženy ve věku 45-69 let: 1 758 991 žen (31.12.2010)**

Během screeningového intervalu 24 měsíců (roky 2009 a 2010)
bylo provedeno

898 983 vyšetření u žen ve věku 45-69 let

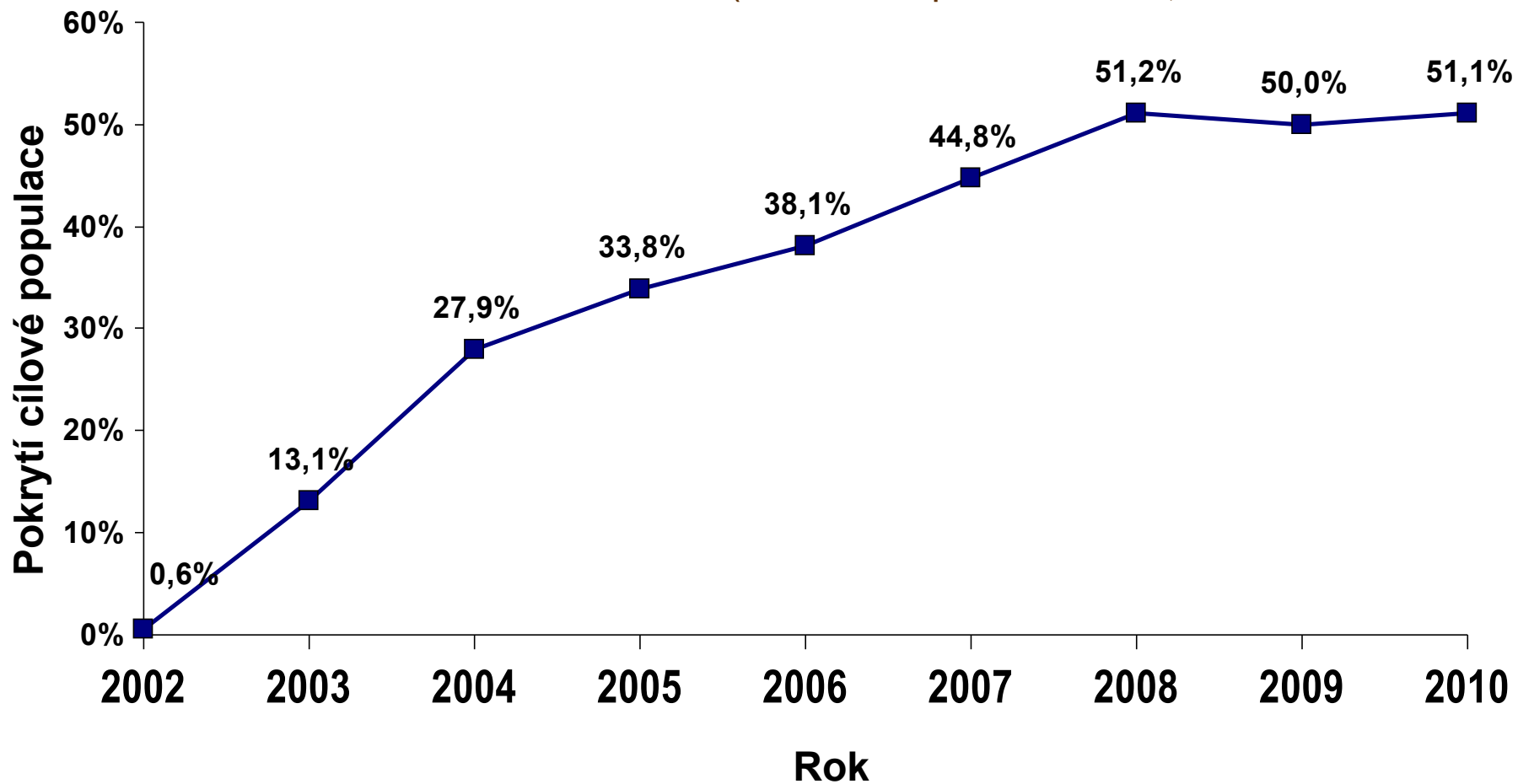
Odhadované pokrytí populace (45-69 let)
pravidelným mamografickým screeningem je **51,1 %**

Dle vyhlášky č. 3/2010 Sb.: všechny ženy starší 45 let

2 434 176 žen, 957 057 vyšetření

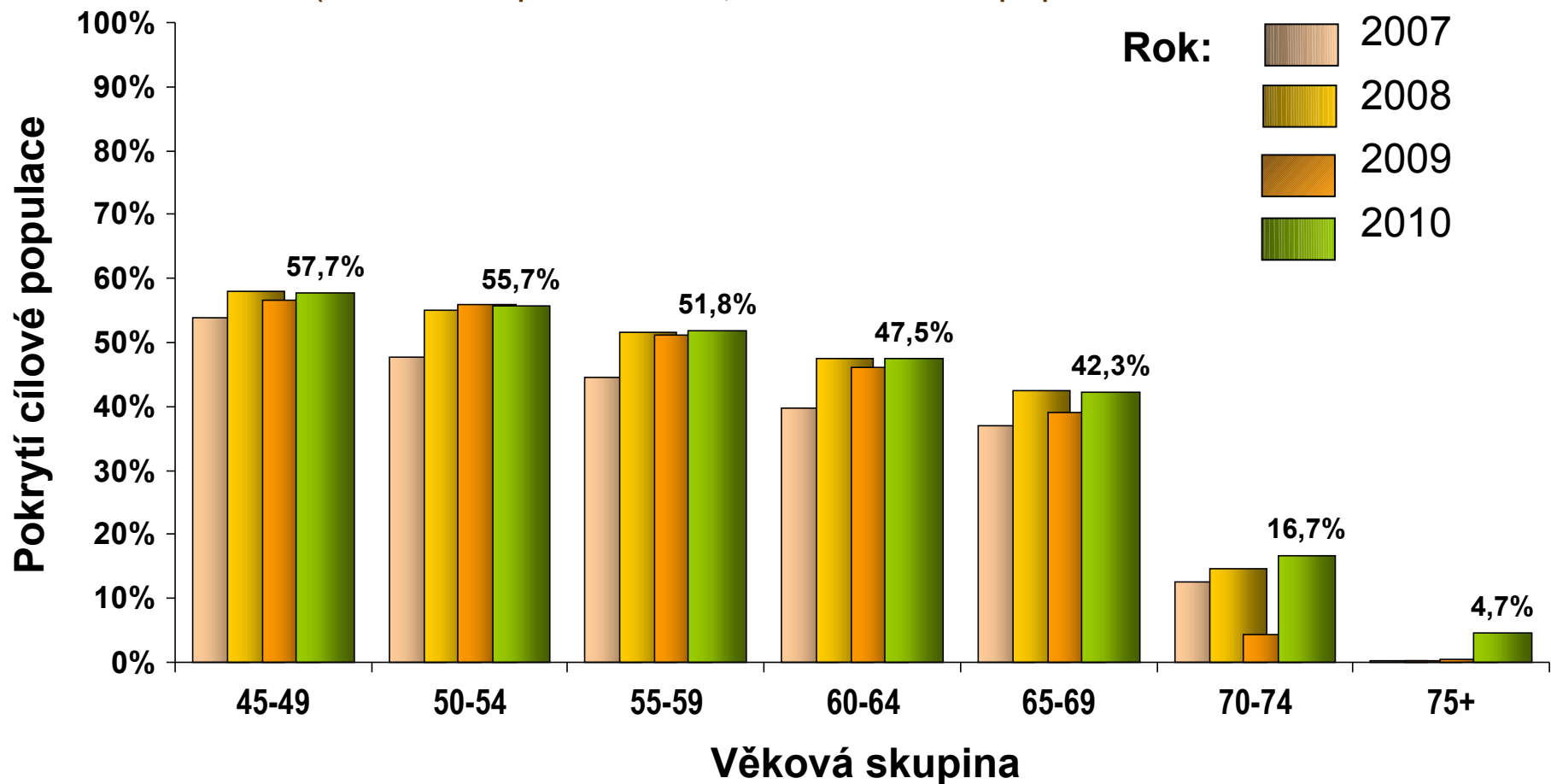
Odhadované pokrytí: **39,3 %**

(věková skupina 45-69 let, rok 2010: 1 758 991)



Od roku 2008 je screeningem pokryta přibližně polovina populace ve věku 45-69 let

(věková skupina 45+ let, celková cílová populace v roce 2010: 2 434 176)

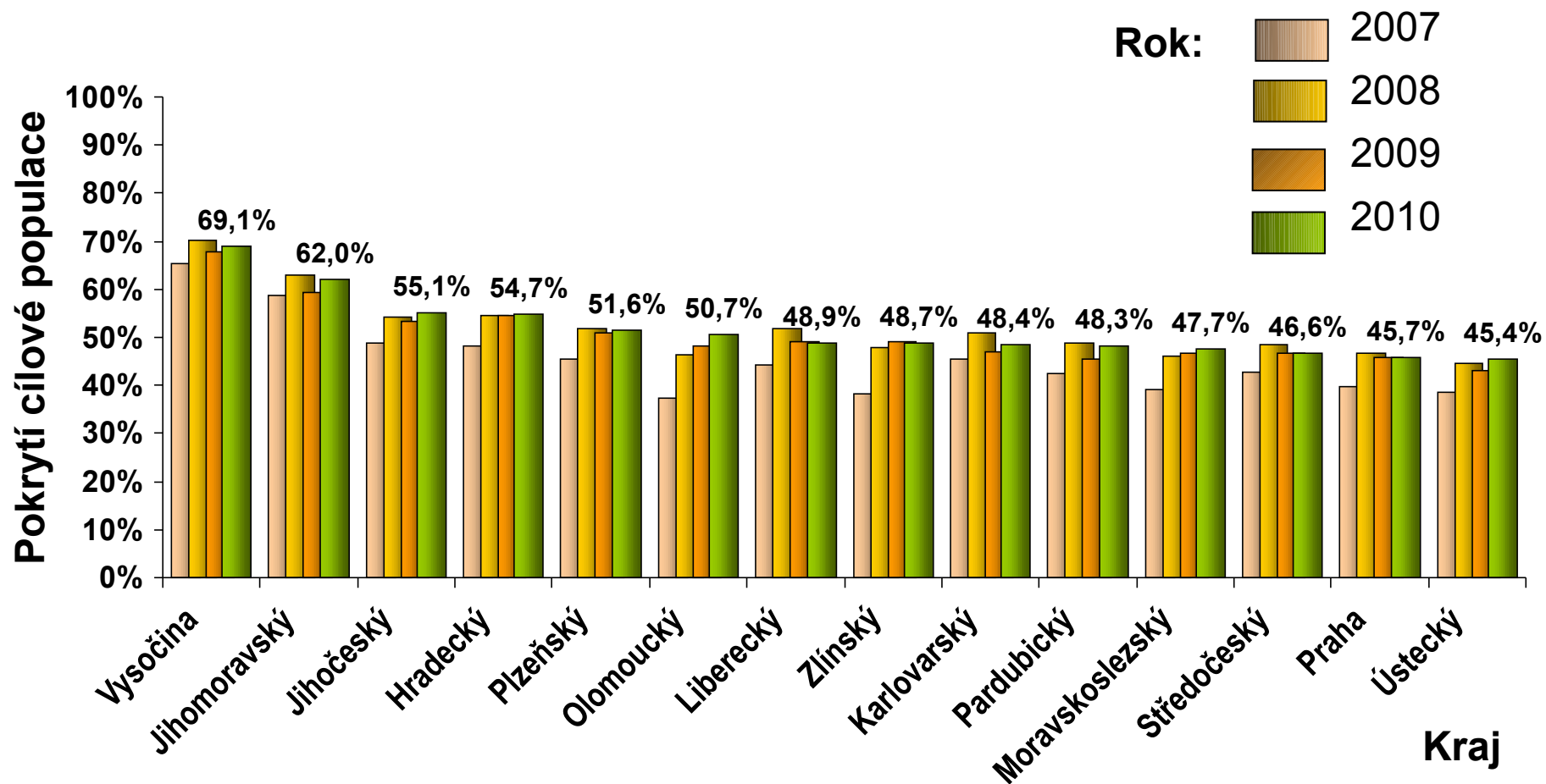


Pokrytí je vyšší u mladších žen.

Ve většině věkových skupin pokrytí stagnuje.

Pokrytí u žen ve věku 70-74 let se vrátilo na úroveň roku 2008.

(věková skupina **45-69 let**, rok 2010: 1 758 991)



Dlouhodobě se pořadí úspěšnosti jednotlivých regionů výrazně nemění. V posledním roce pokrytí mírně vzrostlo.



4

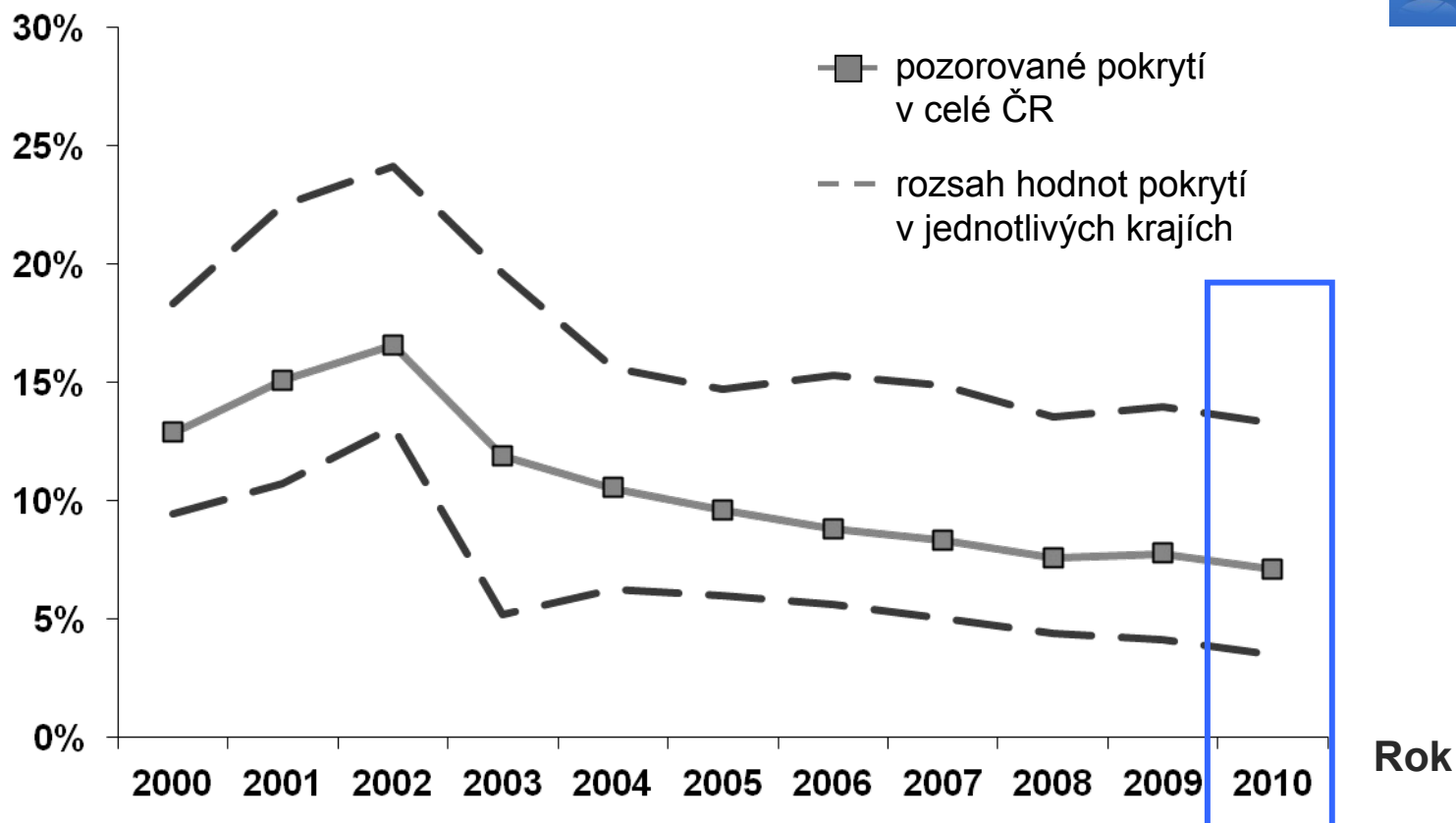
**Využití dat plátců zdravotní péče
Šedý screening v ČR**

- ❖ Analyzován podíl žen ve věku 45-69 let vyšetřených nescreeningovou – diagnostickou mamografií
- ❖ Analyzováno období od roku 2000
- ❖ Kódy z databáze plátců
 - ❖ 89179 - mamografie
- ❖ V tomto případě se uvádí podíl po jednotlivých letech (frekvence vykazování tohoto kódu není definována)

Ženy, 45-69 let

Mamografie mimo organizovaný program

Odhad podílu vyšetřených žen

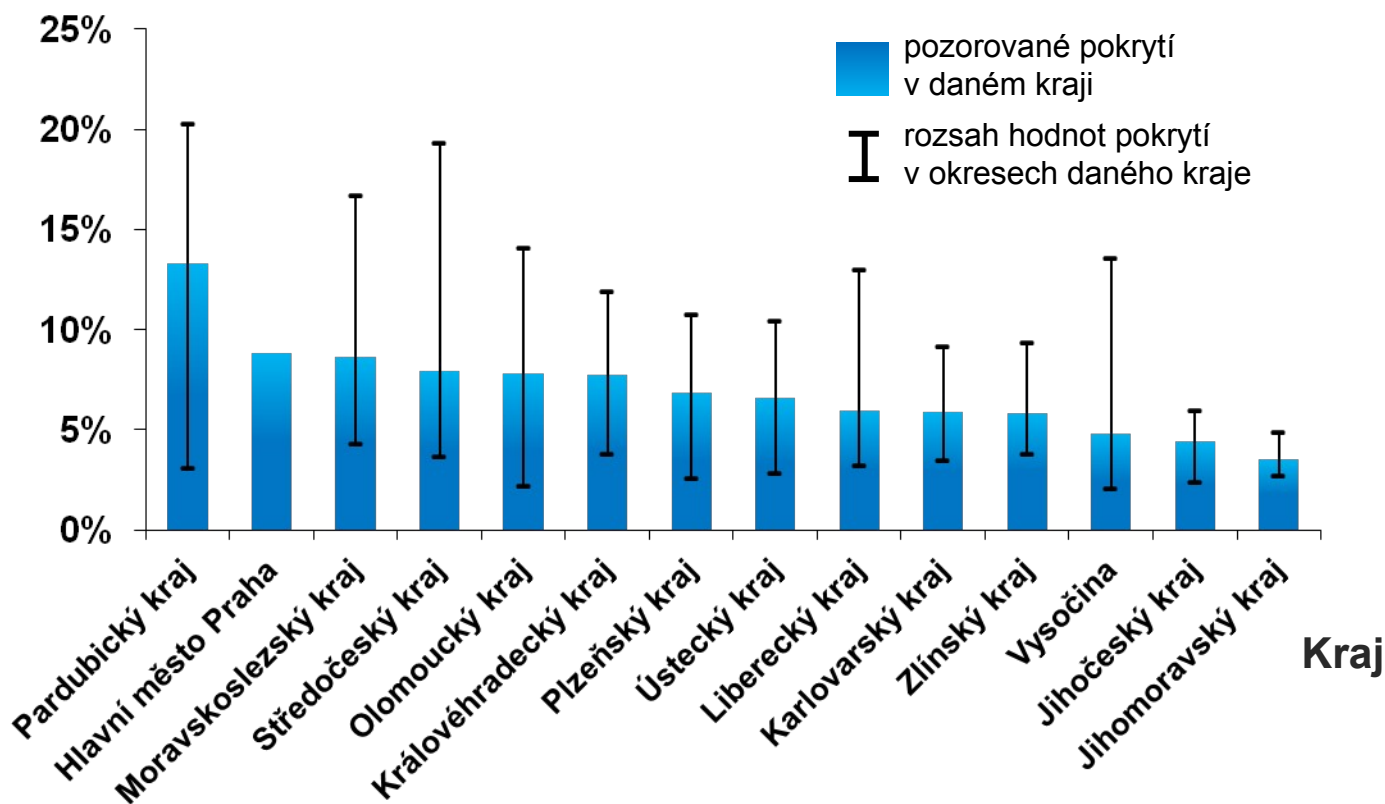


Podíl žen vyšetřených mamografií mimo organizovaný program byl maximální v roce 2002, od té doby se snižuje. V některých regionech však zůstává vyšší.

Ženy, 45-69 let

Mamografie mimo organizovaný program
(2010, $n = 124\ 732$ vyšetření (NRC))

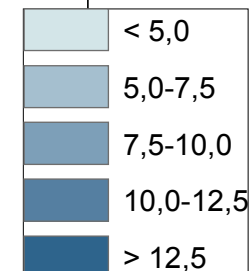
Odhad podílu vyšetřených žen



Celkový podíl: 7,1% (v krajích 3,5%-13,3%)

Mamografie mimo organizovaný program (2010, $n = 124\ 732$ vyšetření (NRC))

okresech



Celkový podíl: 7,1% (v okresech 2,1-20,3 %)

V různých krajích lze identifikovat okresy s nápadně vysokou přítomností mamografií mimo organizovaný program

A close-up photograph of a woman's face, focusing on her blue eyes and freckled skin. Her blonde hair is visible on the left side of the frame. The image is positioned on the left side of the slide, with a vertical orange bar to its right.

Mamo.cz

PODĚKOVÁNÍ

*DĚKUJEME CENTRŮM
MAMOGRAFICKÉHO SCREENINGU
ZA VÝBORNOU SPOLUPRÁCI
PŘI SBĚRU DAT*

Mamo.cz

**Projekt informační podpory
mamografického screeningu je realizován s
podporou společnosti
AVON Cosmetics, sml. s r.o.**



PARTNEŘI KONFERENCE

AURA Medical, s.r.o.

BARD Czech Republic, s.r.o.

FUJIFILM Europe GmbH, organizační složka

GUTTA Česká republika, s.r.o.

**CHIRONAX ESTRAL spol. s r.o. (autorizovaný distributor GE
Healthcare)**

ICZ, a.s.

Siemens, s.r.o.